



ŠKOLNÍ VZDĚLÁVACÍ PROGRAM PRO PŘEDŠKOLNÍ VZDĚLÁVÁNÍ

MRAVENEČKOVO DOBRODRUŽSTVÍ

MATEŘSKÁ ŠKOLA UHERSKÝ OSTROH, SÍDLIŠTĚ 836, OKRES UH.
HRADIŠTĚ, PŘÍSPĚVKOVÁ ORG.

RESUMÉ

Vzdělávání v MŠ vychází z individuality dítěte a rozvíjí jeho celou osobnost. Nabízí speciální programy a projekty, nadstandartní aktivity, které dítěti umožní dosáhnout svého vlastního úspěchu a podpoří jeho všestranný rozvoj.

Vydáný 31.8. 2021

Číslo jednací: **msuo/276/2021**

Projednán Pedagogickou radou dne 26.8. 2021

Platnost dokumentu

od 1. 9. 2021 do 31.8. 2026

Autor: ředitelka MŠ a kolektiv pedagogů



Obsah

1. Identifikační údaje o škole	3
2 Obecná charakteristika školy	4
2.1 Naše mateřská škola	4
2.2 Dopravní dostupnost.....	4
2.3 Historické proměny mateřské školy	4
2.4 Akce mateřské školy.....	5
3. Podmínky vzdělávání	6
3.1 Věcné podmínky.....	6
3.2 Životospráva	8
3.3 Psychosociální podmínky	9
3.4 Organizace	10
3.5 Řízení mateřské školy.....	11
3.6 Personální a pedagogické zajištění	11
3.7 Spoluúčast rodičů	12
3.8. Spolupráce s organizacemi.....	14
3.9 Podmínky pro vzdělávání dětí se speciálními vzdělávacími potřebami.....	15
3.10 Popis, zajištění průběhu vzdělávání dětí se speciálními vzdělávacími potřebami i dětí nadaných.....	16
3.11 Popis zajištění průběhu vzdělávání dětí od dvou do tří let	18
3.12 Jazyková příprava dětí s nedostatečnou znalostí českého jazyka	19
4 Organizace vzdělávání	19
4.1 Charakteristika tříd	20
4.1.1 Žlutá třída	20
4.1.2 Zelená třída.....	21
4.1.3 Modrá třída	22
4.1.4 Oranžová třída	22





4.2	Přijímání dětí do mateřské školy	23
5	Charakteristika vzdělávacího programu	23
5.1	Dlouhodobé vzdělávací cíle.....	24
5.2	Záměr vzdělávacího programu	24
5.3	Metody a formy vzdělávání	26
6	Vzdělávací obsah.....	29
6.1	Obsah vzdělávacího programu	29
6.2	Pojetí integrovaných bloků.....	29
6.3	Struktura vzdělávacího programu.....	30
6.3.1	Mravenec Hubert a jeho kamarádi	31
6.3.2	Hubertovo lesní tajemství.....	34
6.3.3	Pletená čepice pro Huberta.....	36
6.3.4	Jarní vůně v mraveništi	39
6.3.5	Kolem světa s Hubertem	42
7.	Evaluační systém.....	46
7.1	Dokumenty ŠKOLY – ŠVP – TVP, soulad ŠVP – RVP.....	46
7.2	Průběh vzdělávání.....	48
7.3	Podmínky vzdělávání	49
7.4	Spolupráce	51
7.5	Kontrolní a hodnotící činnost	52





1. Identifikační údaje o škole

Školské zařízení: Mateřská škola, Uherský Ostroh, Sídliště 836, okres Uherské Hradiště, příspěvková organizace

Ředitelka: Mgr. Veronika Trávníčková

Zástupyně ředitelky: Mgr. Klára Kružicová

Vedoucí školní jídelny: Hana Galušková

Mobil ředitelka: 731 171 863

Mobil zástupce ředitele: 734 366 678

Mobil školní jídelna: 734 339 747

Email adresa: skolka@msuho.cz

Webové stránky: www.skolstvi.uhostroh.cz

Telefon: 572 591 390

Zřizovatel: Město Uherský Ostroh

Adresa zřizovatele: Zámecká 24, 687 24, Uherský Ostroh

IČ: 70938156

Kapacita školy: 100 dětí

Kapacita školní jídelny: 120 dětí

Zpracovatelé ŠVP PV: ředitelka MŠ, pedagogický kolektiv





2 Obecná charakteristika školy

2.1 Naše mateřská škola

Mateřská škola Uherský Ostroh se nachází za sídlištěm, uprostřed soukromých zahrad a polí. Škola je ve velmi klidném prostředí odkloněna od dopravního ruchu.

Rozsáhlá, pavilónová, dvojpodlažní budova má 4 třídy se dvěma vstupy. V levém pavilonu v přízemí se nachází Modrá třída a v prvním poschodí je třída Oranžová, (speciální – logopedická) a logopedická pracovna. V pravém pavilonu dole v přízemí je třída Žlutá a nahoře v prvním poschodí se nachází třída Zelená a ředitelna. Oba pavilony jsou spojeny středovou chodbou, která spojuje i zadní část budovy školy.



V mateřské škole se na předškolním vzdělávání podílí 8 pedagogických pracovníků a 1 asistent pedagoga. Při vzdělávání dětí je pedagogům nápomocen školní asistent. Provoz zajišťují školnice, dvě uklízečky, vedoucí školní jídelny, dvě kuchařky a školník.



V mateřské škole se na předškolním vzdělávání podílí 8 pedagogických pracovníků a 1 asistent pedagoga. Při vzdělávání dětí je pedagogům nápomocen školní asistent. Provoz zajišťují školnice, dvě uklízečky, vedoucí školní jídelny, dvě kuchařky a školník.

2.2 Dopravní dostupnost

K mateřské škole je snadná dostupnost od hlavní silnice (Uherské Hradiště – Veselí nad Moravou). Autem je možno přijet až na parkoviště před budovu školy.

Nejbližší autobusová zastávka je „restaurace Osmek“. Od budovy školy je vzdálena 750 m. K železniční zastávce Uherský Ostroh je pěšky 1,2 km a po hlavní silnici 1,4 km.

2.3 Historické proměny mateřské školy

Mateřská škola na Sídlišti začala svoji historii 29.ledna 1984. V tento den byla slavnostně otevřena za účasti tehdejších představitelů města, odboru školství v Uherském Hradišti a kraje. Slavnostní náladu obohacovala dechová hudba Ostrožanka.





Budova mateřské školy byla postavena za pomoci občanů v tzv. akci „Z“ a v tento den byla i předána podniku JEDNOTA, který byl jejím patronem.

Stavba trvala 7 let a provoz v mateřské škole začal 6. února 1984. Školní zahrada byla několik let postupně upravovaná, a to za pomoci rodičů.

Mateřská škola zahájila svoji vzdělávací činnost se 100 dětmi ve 4 třídách. Tento stav si držela až do roku 1986. V dalším školním roce 1986/1987 až do školního roku 2004/2005 byly v mateřské škole tři třídy. Počty dětí se pohybovaly mezi 60 až 84.

2.4 Akce mateřské školy

Akce	Popis akce	Měsíc
Výlet Salaš Travičná Drakiáda	První výlet do přírody za zvířátky. Společné pouštění draků. Hry pro děti, táborák – opékání špekáčků. Zpívání u táboráku. Společná akce MŠ s rodiči a s dětmi.	Září
Hody	Vystupování na hodech při stavění máje. Společná akce MŠ s rodiči a s dětmi.	Říjen
Lampionáda	Akce MŠ s rodiči a s dětmi. Společný průvod v maskách s lampiony od městské tržnice na zahradu mateřské školy. Diskotéka, zamykání zahrady, procházka noční zahradou, Bílá paní, ohňostroj.	Listopad
Mikulášská besídka	Besídka v dopoledních hodinách – Mikuláš, anděl a čert přichází za dětmi do MŠ, Děti mají připravený program – básničky, písničky.	Prosinec
Vánoční besídka	Besídka s programem pro rodiče v MŠ. Zpívání u vánočního stromu na nádvoří zámku. Společná akce MŠ s rodiči a s dětmi.	Prosinec
Zimní bál	Velký program ve spolupráci se Spolkem rodičů. Budoucí školáci připravují polonézu. Diskotéka pro děti, hry pro děti, vystoupení dětí z celé MŠ a program hostů.	Únor
Fašank	Fašank v maskách v mateřské škole.	Únor
Vynášení Moreny	Vítání jara u řeky Moravy. Vynášení paní Zimy. Program s písničkami a říkadly.	Březen
Den otevřených dveří	Prezentace mateřské školy, prohlídka školy.	Duben
Besídky ke Dni matek	Program připravený mateřskou školou pro rodiče.	Květen
Letní zahrada	Rozloučení se školním rokem, pasování předškoláků na školáky. Doprovodný program: vystoupení dětí z MŠ a hostů, atrakce pro děti.	Červen



3. Podmínky vzdělávání

Základní podmínky předškolního vzdělávání jsou v mateřské škole uskutečňovány na základě dané legislativy, vymezeny příslušnými právními normami.

3.1 Věcné podmínky

Školní zahrada obklopuje budovu mateřské školy. Změny na školní zahradě proběhly na jaře roku 2014. Proměna školní zahrady na Zahradu pro Objevitele a dobrodruhy přinesla dětem i pedagogům další nové možnosti vzdělávání. Zahrada tak slouží ke každodennímu pobytu v přírodě a k přirozenému seznamování s přírodou. Další využití zahrady je určeno k relaxačním, fyzickým, spontánním a sportovním aktivitám.



Na zahradě jsou dvě velká pískoviště a různé druhy průlezek, houpaček a skluzavek. Vzrostlé stromy u pískoviště poskytují dětem dostatečné množství stínu. Velký dřevěný altán a přírodní amfiteátr je určen ke vzdělávání a ke kulturním akcím. K pozorování ptactva jsou využívána krmítka. Dva uměle vytvořené kopce přemostěné dřevěným mostkem a skluzavkami slouží dětem k hram, ke sportovnímu využití,

k pozorování a k dalším druhům aktivit. V zimních měsících jsou využity k bobování na sněhu.

Mateřská škola má prostorové podmínky ke hře i pohybu dětí podle odpovídajících hygienických a bezpečnostních předpisů. Prostory jsou uspořádány tak, aby se daly vhodně využít pro spontánní i řízené aktivity dětí a odpočinek.



Ve všech třídách došlo v předešlých letech k modernizaci nábytku. Dětem ve třídách jsou dostupné veškeré hračky, knížky, didaktické pomůcky i výtvarné potřeby. Vybavení hračkami a učebními pomůckami je dostačující, ale snažíme se jej doplňovat a obměňovat, dle finančních možností. Vybavení je zdravotně nezávadné, bezpečné a estetického vzhledu.

Ve třídách jsou vytvořeny koutky pro různorodé námětové hry. Třídy jsou využívány na různé spontánní i řízené aktivity dětí. Každá třída je vybavena počítačem, CD přehrávačem. Pro společné užívání vlastní škola dataprojektor a velkoformátový tablet.

Pro hudební činnosti je každá třída vybavena digitálním pianem nebo klavírem, elektronickými klávesy, flétničkami a velkým množstvím dětských melodických i rytmických hudebních nástrojů.

Pro výtvarné a pracovní činnosti je zajištěno dostatek materiálu i pomůcek k rozvíjení tvořivosti dětí. Dětská tvorba zdobí interiéry tříd, chodeb, šaten a hlavních vchodů.

Třídy se používají i jako ložnice v době odpoledního odpočinku dětí. Všechny dětské šatny jsou vybaveny novými šatními skříněmi. Dětské hygienické zařízení je u každé třídy.



Součástí koupelny je i sprchový kout a věšáky na ručníky.

K rozvíjení kognitivních činností vlastní mateřská škola spouští didaktických pomůcek a obrazového materiálu, např. na environmentální činnosti (rozvíjení vztahu dětí k přírodě a péči o ni), na jazykové či literární činnosti, na rozvoj logického myšlení, hry pro rozvoj smyslů apod.

Kuchyň MŠ má zastaralé vybavení, u kterého je nutnost modernizace. V současné době zřizovatel zvažuje rekonstrukci kuchyně.

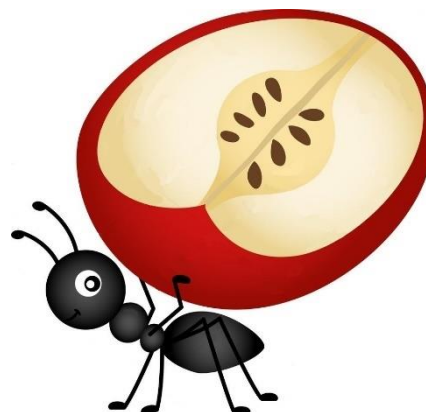
V mateřské škole se dodržují bezpečnostní i hygienické předpisy, pravidelně se uskutečňují všechny potřebné revize a kontroly.



3.2 Životospráva

Všichni v naší mateřské škole se snaží respektovat fyziologické, individuální potřeby dítěte, tzn. jíst, pít, spát, být v teple, střídát aktivitu s odpočinkem, mít dostatek podnětů.

Dětem je poskytována plnohodnotná a vyvážená strava podle předpisů a spotřebního koše. Děti do jídla nenutíme, ale snažíme se citlivě s připravenými pokrmy děti seznamovat a tím je motivovat. Po celý den je zajištěn pitný režim, ke kterému je určen hrníček se značkou každého dítěte.



V 7:00 hodin ráno mají děti k dispozici talíř s ovocem, v 9:00 hodin je ranní svačinka a v 11:30 hodin je oběd.

Po odpoledním odpočinku, spánku, relaxaci a odpoledních aktivitách dětí se ve 14:00 hodin podává odpolední svačinka.

Pedagogové se chovají podle zásad zdravého životního stylu, čímž dětem poskytují přirozený vzor.

Každý den jsou děti přibližně dvě hodiny na čerstvém vzduchu. V zimním i v letním období dobu pobytu venku upravujeme, vzhledem k venkovním teplotám. Pobyt venku může být i zkrácen nebo zcela vynechán pouze při zcela nepříznivých klimatických podmínkách. V teplých měsících se může provoz přizpůsobit tak, aby bylo možné provádět vzdělávací činnosti dětí venku v přírodě.

K pobytu venku užíváme prostornou školní zahradu. Při pobytu na školní zahradě dodržujeme bezpečnost dětí. Využíváme i poznávací vycházky zaměřené na seznamování dětí s okolím mateřské školy a klademe důraz na seznamování dětí s pravidly silničního provozu. Uskutečňujeme vycházky do parků, polí, města, k potoku, k řece. V případě vhodného počasí je pobyt na školní zahradě uskutečňován i v odpoledních hodinách.

Respektujeme individuální potřebu spánku dítěte. Dětem s nižší potřebou spánku je po kratším odpočinku nabídnut klidný program, při kterém neruší děti s vyšší potřebou spánku, které ještě dospívají.

I když je v mateřské škole zajištěn pevný rytmus a řád, je dostatečně pružný ke změnám v průběhu dne a aktuálním situacím. Rodiče mohou děti přivádět ráno od 6:00 hodin





do 8:00 hodin. O pozdějším příchodu, či brzkém odchodu rodiče informují mateřskou školu. Provoz mateřské školy končí odpoledne v 16:15 hodin.

3.3 Psychosociální podmínky

Je naší velkou snahou vytvářet příjemné klima, v němž se děti cítí bezpečně, jistě a spokojeně. Snažíme se dětem poskytovat ty nejlepší podmínky pro to, aby se směly, chtěly a uměly učit se. Soustavně a cílevědomě pracujeme se vztahy a emocemi dětí, vyvozujeme a tvoříme pravidla soužití za spoluúčasti dětí, dbáme na vzájemné respektování. Dáváme průchod ohleduplnosti, důvěře a toleranci mezi dětmi i dospělými.



Při příchodu nových dětí nabízíme adaptační program, aby si dítě mohlo lépe zvyknout na MŠ.

Při práci s dětmi respektují pedagogové uspokojování individuálních, věkových a specifických potřeb dětí. Dbají, aby nebyly přetěžovány nebo zatěžovány spěchem a chvatem.

Všechny děti mají v naší škole stejná práva, stejné možnosti a stejné povinnosti, žádné z dětí není zvýhodňováno ani znevýhodňováno. Nepřípustné jsou jakékoliv projevy nerovností, podceňování či zesměšňování.

Děti jsou vedeny k tomu, že je v MŠ nutné dodržovat potřebný řád a pravidla chování, kterým se děti učí společnému soužití a řídí se jím míra jejich osobní svobody a volnosti.

Při péči o děti počítáme s aktivní spoluúčastí dítěte ve všech činnostech, děti podporujeme a snažíme se o nenásilnou komunikaci s dítětem, která navozuje vzájemný vztah důvěry a spolupráce.

Pedagogové i provozní zaměstnanci se vyhýbají negativním slovním komentářům a podporují děti v samostatných pokusech, dostatečně chválí a pozitivně hodnotí. Dávají dětem jasné, srozumitelné pokyny a předcházejí nezdravé soutěživosti dětí.





Ve vztazích mezi dospělými a dětmi dodržujeme hodnoty společného života vzájemnou důvěrou, tolerancí, ohleduplností a zdvořilostí, solidaritou, vzájemnou pomocí a podporou. Všichni zaměstnanci se chovají důvěryhodně a spolehlivě.

Vztahům ve třídě věnujeme dostatek pozornosti a nenásilně tyto vztahy ovlivňujeme prosociálním směrem (prevence šikany a jiných sociálně patologických jevů u dětí).

3.4 Organizace

Denní řád je v mateřské škole dostatečně pružný, umožňuje reagovat na individuální možnosti dětí, na aktuální potřeby rodičů.

- V 6:00 hodin je začátek provozní doby v mateřské škole,
- v 7:00 hod. probíhá vzdělávání ve všech třídách
- do 7:30 hod. je dítě možno odhlásit (mobilem, SMS, pevnou linkou, aplikací Naše MŠ),
- do 7:30 hodin je nutné dítě nahlásit, pokud se vrací po dlouhodobé nepřítomnosti a přijde později než do 7:30 hodin,
- děti se přivádějí do mateřské školy do 8:00 hodin,
- do 9:00 hod. si děti mohou zvolit činnost podle svého výběru, veškeré aktivity jsou organizovány tak, aby děti byly podněcovány k vlastní aktivitě, tvořivosti a experimentování, aby se zapojily do činností a pracovaly svým tempem,
- v 9:00 hod. probíhá svačinka,
- od 9:15 hod. se scházíme v ranním kruhu a pak se odehrávají společné aktivity nebo řízené činnosti,
- kolem 9:45 hod. odcházejí děti na pobyt venku,
- v 11:30 hod probíhá oběd,
- od 12:00 hod. se děti ukládají k odpolednímu odpočinku. Dětem, bez potřeby nebo s kratší potřebou spánku, nabízíme po odpočinku, klidné aktivity, které neruší spící děti. Ve 14:00 hod. je pro děti připravena odpolední svačinka,
- od 14:30 – 16:15 hod. si mohou děti hrát podle svého zájmu anebo si zvolit činnost nabízenou učitelkou. V teplém období je odpolední pobyt na školní zahradě.
- v 16:15 hodin končí provoz mateřské školy.





3.5 Řízení mateřské školy



Všem zaměstnancům mateřské školy jsou jasně vymezeny jejich povinnosti, pravomoci a úkoly. Pro rychlou komunikaci mezi zaměstnanci je vytvořen funkční informační systém. Na středové chodbě v přízemí mateřské školy je informační nástěnka, kde zaměstnanci sledují stanovenou pracovní dobu a důležité organizační změny. Významným komunikačním kanálem je program Správa mateřských škol. V tomto programu je vedena elektronická třídní

kniha, docházka dětí, matrika a další důležité oblasti řízení školy. Pedagogičtí zaměstnanci a vedoucí školní jídelny mají zabezpečený přístup k těmto datům.

Každý čtvrtek má ředitelka stanovenou dobu pro úřední den od 7:30 hodin do 15:30 hodin, pro vyřizování úředních věcí, pro domluvené schůzky s rodiči, s účetní a záležitostmi týkajícími managementu a jiné nutné povinnosti při řízení mateřské školy.

Mezi zaměstnanci panuje vzájemná důvěra a tolerance. Ředitelka spolupracuje se svými kolegyněmi i s provozními zaměstnanci. Respektuje jejich názory a poskytuje zaměstnancům dostatek pravomocí. Celý pracovní tým je ředitelkou motivován a spolupodílí se na otázkách školního programu. Pedagogické pracovnice pracují jako tým a snaží se zvát ke spolupráci také rodiče. Školní vzdělávací program vypracovává ředitelka ve spolupráci s pedagogickým týmem.

Pedagogové i ostatní zaměstnanci se snaží, aby mezi nimi a rodiči panovala oboustranná důvěra, otevřenost, vstřícnost, porozumění, respekt a ochota spolupracovat.

Z kontrolní a evaluační činnosti vyvozuje ředitelka s ostatními vedoucími zaměstnanci závěry pro další práci.

3.6 Personální a pedagogické zajištění



V mateřské škole pracují odborně kvalifikované a vysokoškolsky vzdělané pedagogické pracovnice, v oboru předškolní a speciální pedagogiky. Zájmy učitelek jsou různorodé a projevují se ve sférách sportovních (turistika, atletika, gymnastika, lyžování, bruslení, cyklistika), environmentálních (znalosti o přírodě a ekologii) i estetických (hudební, výtvarné, dramatické, pohybové a taneční).





Pracovní tým funguje na základě předem jasně vymezených a společně stanovených pravidel. Pedagožky i s ředitelkou se neustále vzdělávají na základě odborných seminářů, samostatného sebevzdělávání, ale také prezentací svých pedagogických výsledků na pedagogických poradách. Společnou konzultací hledají možná řešení problémů ve vzdělání. Vzájemně si pomáhají, vyhledávají odbornou literaturu a didaktické pomůcky, či hračky, které obohacují a pomáhají při vzdělávání dětí.

Při všech činnostech je dětem zajišťována pedagogická péče. Pedagožky se během dne střídají v ranních a odpoledních službách, podle rozpisu pracovní doby. Při absenci pedagoga ve vzdělávacím procesu se pedagogové zastupují dle stanoveného operativního plánu, který vypracovává ředitelka.

Profesionální jednání pedagožek je v souladu s jejich morálním, lidským a etickým přesvědčením. Řídí se společenskými pravidly, právy dítěte a samozřejmě pedagogickými a metodickými zásadami výchovy a vzdělávání předškolních dětí.

Vzdělávání ve speciální logopedické třídě zajišťují dvě vysokoškolsky vzdělané logopedky. Mateřská škola spolupracuje se Speciálním pedagogickým centrem pro vady řeči v Uherském Hradišti a dále s psychologem, který tuto třídu pravidelně navštěvuje. U dětí s jinými speciálními vzdělávacími potřebami spolupracuje mateřská škola se speciálně pedagogickými centry dle daného podpůrného opatření.

Mateřská škola má dobře rozvinutou spolupráci s Pedagogickou – psychologickou poradnou Zlín, s její pobočkou v Uherském Hradišti.

Mezi odbornou spoluprací patří i spolupráce s místním pediatrem MUDr. Františkem Juřenčákem.

3.7 Spoluúčast rodičů

Jedním z našich cílů je spokojenost, klid a jistota rodičů, kteří vědí, že je o jejich dítě dobře postaráno.

Velmi úzká spolupráce je mezi mateřskou školou a Spolkem rodičů při MŠ Sídliště. Spolek rodičů má vytvořený vlastní finanční fond s bankovním účtem. Rodiče dětí přispívají do tohoto fondu během školního roku dohodnutou částkou, která se stanoví na 1. třídní schůzce.





Spolek rodičů a mateřská škola pořádají 2x ročně členské setkání zaměřené na spolupráci při různých akcích a brigádách, na řešení různých námětů, či návrhů. Členové Spolku rodičů jsou všichni rodiče a ti volí své zástupce za každou třídu mateřské školy. V čele Spolku stojí předseda a účetní zajišťující vedení účtu.



Pedagogické pracovnice i ostatní zaměstnanci se snaží, aby mezi nimi a rodiči panovala oboustranná důvěra, otevřenost, vstřícnost, porozumění, respekt a ochota spolupracovat. Dbáme na to, aby bylo chráněno soukromí rodiny a zachována diskrétnost. Snažíme se s rodiči jednat ohleduplně a taktně. Pedagogické pracovnice informují rodiče o prospívání jejich dítěte, domlouvají se o společném postupu při jeho výchově a vzdělávání. Podporujeme rodinnou výchovu a pomáháme rodičům v péči o dítě.



Rodiče mají možnost podílet se na dění v mateřské škole při akcích školy. O dění v mateřské škole jsou informováni letáky umístěnými na hlavní informační tabuli před budovou školy, na nástěnkách v šatnách a dveřích, na webových stránkách školy a aplikaci Naše MŠ. Podle potřeby si mohou rodiče domluvit konzultační schůzku s učitelkou nebo s ředitelkou.



Pořádáme také společné akce mateřské školy s rodiči:

Září – Drakiáda

Říjen – Hody

Listopad – Lampionáda

Prosinec – Vánoční besídky





Únor – Zimní bál

Březen – Vynášení Moreny a vítání jara

Duben – Den otevřených dveří

Květen – Besídky ke Dni matek

Červen – Letní zahrada (rozloučení s předškoláky)

Během školního roku pořádáme pro rodiče tři třídní schůzky:

1. Záříjová schůzka s rodiči je zaměřená na:
 - seznámení se Školním vzdělávacím programem,
 - seznámení se Školním řádem,
 - organizační záležitosti,
 - informace o nadstandardních aktivitách,
 - spolupráce rodičů a MŠ,
 - diskuse, dotazy, připomínky, návrhy.
2. Lednová třídní schůzka bývá spojena s přednáškou o školní zralosti a připravenosti dětí pro vstup do základní školy.
3. Začátkem června pořádáme schůzku určenou pro nové i stávající rodiče. Získají informace o novém školním roku.



3.8. Spolupráce s organizacemi

- Spolupráce se Spolkem rodičů při MŠ Sídliště,
- Spolupráce se ZŠ Uherský Ostroh: návštěva předškoláků v místní základní škole, beseda s paními učitelkami z 1.stupně ZŠ,
- Spolupráce s Domem dětí a mládeže Pastelka,
- Plavecká škola Uherské Hradiště – zajišťuje před plavecký výcvik dětí,
- Spolupráce s Hasičským sborem Uherský Ostroh,
- Spolupráce se Základní uměleckou školou v Uherském Ostrohu,
- Spolupráce s Mateřskou školou v Dolním Němčí ve fotbalovém turnaji,



- Spolupráce s Křesťanskou mateřskou školou,
- Spolupráce se zřizovatelem městem Uherský Ostroh.



3.9 Podmínky pro vzdělávání dětí se speciálními vzdělávacími potřebami

Mateřská škola má odpovídající prostorové podmínky ke vzdělávání dětí předškolního věku se speciálními vzdělávacími potřebami.

V horním patře budovy se nachází Oranžová třída s logopedickou pracovnou. Logopedická třída je vybavena reedukačními pomůckami, metodickým a didaktickým materiálem. Ke skupinové logopedii je využíváno velké zrcadlo, které je součástí této třídy. Logopedická pracovna nabízí velkou zásobu pomůcek a didaktického materiálu při individuální logopedii.

Bezbariérový vstup do spodních tříd umožňuje vzdělávání dětí s jinými speciálními vzdělávacími potřebami.

Požadavky při vzdělávání dvouletých dětí na prostorové podmínky, provozní podmínky, úklid a výměnu lůžkovin splňují veškeré hygienické a právní předpisy. Prostředí toalety je vybaveno pěti dětskými mísami a nočníky. Součástí umývárny jsou dětská umývadla, sprchový kout, přebalovací pult a krytý nášlapný koš. Prostor třídy dětí od dvou let je vzdušný, přehledný, s velkým prostorem pro pohyb. Nábytek je jednoduchý, uzpůsobený věku dětí. Součástí třídy jsou i hrací kouty. V prostoru bývalého balkonu byla pro děti vytvořena odpočinková zóna, kterou mohou děti využít kdykoli během dne. Hračky dvouletých dětí jsou jednoduché, dobře omyvatelné, estetické. Jsou zastoupeny v přiměřeném množství.

Součástí TVP jsou i diagnostické záznamy dětí, ze kterých jsou zřejmé mimořádné schopnosti či mimořádné nadání některých dětí. Mimořádné schopnosti dětí rozvíjíme a podporujeme pestrostí a velkou šíří vzdělávací nabídky. V rámci vyhledávání těchto dětí se zapojujeme do logicko-matematické soutěže Úkoly Čmely Pepíka, kterou pořádá Základní škola Čtyřlístek ve spolupráci s Pedagogickou fakultou UP v Olomouci.

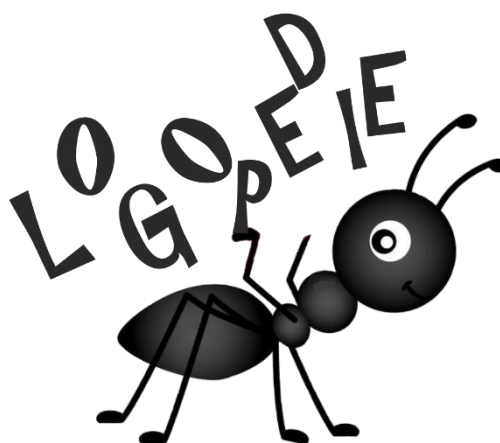


3.10 Popis, zajištění průběhu vzdělávání dětí se speciálními vzdělávacími potřebami i dětí nadaných

V naší MŠ podporujeme integraci, čímž se snažíme začlenit děti se speciálními vzdělávacími potřebami do společnosti a oslabit tak určitou izolaci těchto dětí. Snažíme se vytvořit a zajistit potřebné podmínky pro integraci všech dětí. Mateřská škola zajišťuje podmínky i pro speciální vzdělávání, především v oblasti logopedie. Dále vzděláváme děti s různými speciálními vzdělávacími potřebami. Máme vytvořené podmínky i pro děti s tělesným postižením. Věnujeme se dětem ze sociálně slabých rodin, ale i dětem nadaným. Doposud jsme integrovaly děti se sluchovým, zrakovým, mentálním, tělesným postižením, s vadami řeči, s autismem, Aspergerovým syndromem, s kombinovaným postižením více vadami a poruchami chování. Tyto děti jsou do vzdělávání začleněny formou individuální integrace. Dle míry a druhu postižení byla v dané třídě zřízena pozice asistenta pedagoga. K tomuto účelu pracují v MŠ kvalifikovaní pracovníci.

Naše MŠ je intenzivně zaměřena na vyhledávání a nápravu vad řeči u dětí předškolního věku. MŠ poskytuje dětem logopedickou péči kvalifikovanými vysokoškolsky vzdělanými odborníky v oboru logopedie. Děti s lehkým stupněm řečové vady navštěvují běžné třídy MŠ a logopedická péče u nich probíhá formou Logopedického klubička. Děti s těžkou vadou řeči jsou zařazeny do speciální logopedické třídy, kde logopedická péče probíhá formou intenzivní skupinové a individuální logopedie. Logopedky úzce spolupracují s logopedickým SPC v Uherském Hradišti. Děti jsou do této třídy zařazovány dle specifických kritérií formou skupinové integrace. Součástí dokumentace dítěte je Doporučení k zařazení do třídy dle §16/9 šk. zákona.

Nezbytnou podmínkou pro práci logopedů je znalost vývoje lidské řeči. Díky znalosti vývoje řeči v jednotlivých fázích života člověka může být stanovena norma- to, co je pro dané vývojové období příznačné a čeho by mělo dítě určitého věku dosáhnout. Stanovení normy vývoje řeči je také východiskem pro odhalení patologií, stanovení odchylek ve vývoji řeči, přesného určení diagnózy narušené komunikační schopnosti a její následné nápravy.





Při nápravě řeči se logopedky zaměřují na řeč jako celek, tedy na všechny její roviny. Nejvíce pozornosti bývá obecně věnována **foneticko-fonologické rovině** řeči. Tato rovina se zaměřuje na zvukovou stránku řeči, na vývoj jednotlivých hlásek jazyka. Při nápravě výslovnosti respektují logopedky pravidlo nejmenší fyziologické námahy-nejdříve dochází k nápravě hlásek, které



nevyžadují tolik námahy, až později k nápravě hlásek artikulačně náročnějších. Potřeby dětí týkající se této roviny jsou zcela odlišné, proto náprava výslovnosti probíhá individuálně v logopedické pracovně. Vývoj zvukové roviny můžeme pozorovat již od raného věku dítěte. Názory na vymezení věku, kdy by měla výslovnost dítěte dosáhnout normy, se různí. Obvykle jde o hranici věku šesti let, výslovnost by tedy měla dosáhnout normy dříve, než dítě zahájí povinnou školní docházku.



Při nápravě řeči se logopedky zaměřují také na **lexikálně- sémantickou rovinu řeči**, která se zabývá vývojem aktivní i pasivní slovní zásoby. Počátky vývoje pasivní slovní zásoby můžeme pozorovat okolo desátého měsíce věku dítěte, aktivní slovní zásoba přichází s prvním slůvkem. Průměrný počet slov, kterými dítě disponuje, se s rostoucím věkem zvyšuje. Největší nárůst aktivního slovníku můžeme pozorovat okolo třetího roku. Logopedky se snaží děti podporovat v řečovém projevu a podněcují jejich mluvní apetenci.

Další rovinou řeči je **morfologicko-syntaktická rovina**, která se zabývá gramatickou stránkou řeči. Její vývoj pozorujeme kolem prvního roku dítěte s příchodem prvních slov. První slova jsou neohebná, neskloňují se, vznikají opakováním slabik. S rostoucím věkem dítě postupně zvládá gramaticky náročnější jevy. Gramatické chyby v řeči pokládáme za fyziologické do čtyř let věku dítěte, poté se už může jednat o narušený vývoj řeči. Gramatiku





se dítě učí pouze nápodobou dospělých. Naše logopedky poskytují dětem správný mluvní vzor, v případě gramatických chyb děti pedagogicky opraví.

Poslední rovinou je **pragmatická rovina řeči**, tedy rovina sociální aplikace, uplatnění řeči v komunikaci s druhým člověkem. V této rovině vystupují do popředí sociální a psychologické aspekty komunikace. Logopedky se snaží být dítěti rovnocenným komunikačním partnerem, podporují jej v komunikaci s ostatními dětmi i dospělými, učí je pravidlům komunikace v různých situacích a učí je také to, že řeč má regulační funkci – chování dítěte je možné usměrňovat řečí a dítě samotné může svou řečí ovlivňovat dění ve svém okolí.

Škola prostřednictvím kvalitní pedagogické diagnostiky vyhledává mimořádně nadané děti a formou integrovaného vzdělávání a individualizované výuky podporuje rozvoj jejich talentu.

Rozvoj a podpora mimořádných schopností a nadání dítěte je zajišťována:

- předkládáním vyššího stupně složitosti nabízených činností,
- využitím vhodných didaktických pomůcek, materiálů,
- volbou vhodných metod, forem výuky,
- individuálním přístupem,
- vzdělávacími programy,
- nabízenými specifickými činnostmi,
- spoluprací s SPC.



3.11 Popis zajištění průběhu vzdělávání dětí od dvou do tří let

Vzdělávání dětí od dvou let se uskutečňuje v samostatné třídě v přízemí budovy mateřské školy. Ve třídě působí dvě pedagožky a školní asistent. Pro děti se snaží zajistit potřebné podmínky a uspokojit jejich základní potřeby. U dvouletých dětí se jedná především o zajištění pocitu bezpečí a lásky. Učitelky často komunikují s rodinou dětí, aby byly tyto potřeby v co nejvyšší míře uspokojeny. Učitelky jsou dítěti oporou. Dětem je věnovaný dostatečný prostor pro volnou hru i odpočinek. Chod třídy se řídí jednoduchými a srozumitelnými pravidly, během dne se pravidelně opakují činnosti, rituály, jsou zachovány postupy činností a jejich časová posloupnost. Dětem je na každou činnost věnován dostatek času.



3.12 Jazyková příprava dětí s nedostatečnou znalostí českého jazyka

Děti (cizinci) a děti, které pocházejí z jiného jazykového a kulturního prostředí, potřebují podporu učitele mateřské školy při osvojování českého jazyka. Pokud rodiče sami neovládají český jazyk na úrovni rodilého mluvčího, nemohou své děti v poznávání českého jazyka přímo podpořit a děti se ocitají ve znevýhodněné pozici. Naším cílem je věnovat zvýšenou pozornost tomu, aby dětem s nedostatečnou znalostí českého jazyka byla poskytována jazyková podpora již od počátku nástupu do mateřské školy. Při vzdělávání dětí si učitelky uvědomují, že se ve třídě mohou nacházet i děti, pro které český jazyk není mateřský. V takovém případě přizpůsobí své didaktické postupy a děti cíleně podporují v osvojování českého jazyka. Mateřská škola se snaží poskytovat dětem s nedostatečnou znalostí českého jazyka jazykovou přípravu pro zajištění plynulého přechodu do základního vzdělávání. Pokud se v mateřské škole vzdělávají minimálně 4 cizinci v povinném předškolním vzdělávání, budou tyto děti zařazeny do Logopedického klubíčka, v kterém bude aktivně zajištěna jazyková příprava. U všech těchto dětí, již od nástupu do MŠ, se jazyková příprava podporuje v kmenové třídě ve skupině ostatních dětí, jako součást logopedické chvilky, několikrát v průběhu týdne. Cílem vzdělávání dětí s nedostatečnou znalostí českého jazyka je podpořit jazykové a sociokulturní kompetence v českém jazyce, které dětem umožní se zapojit do výuky v základní škole a dosáhnout školního úspěchu.

4 Organizace vzdělávání

Organizace vzdělávání v naší mateřské škole probíhá ve věkově homogenních i heterogenních třídách. Mateřská škola nabízí přirozené podmínky pro socializaci dítěte, která je hlavním přínosem předškolního období pro celý další život.

V mateřské škole jsou čtyři třídy. Třída Modrá je třídou nejmenších dětí ve věku od dvou do tří let. Žlutá třída je třídou nejstarších dětí, u kterých je předškolní vzdělávání dle zákona povinné. V Oranžové třídě a v Zelené třídě jsou děti věkově smíšené.



4.1 Charakteristika tříd

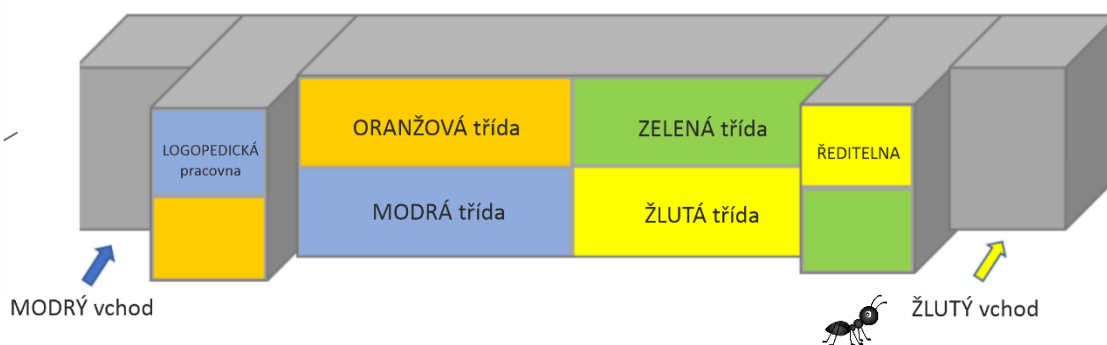
Třídy v mateřské škole mají názvy podle barev. V každé třídě jsou dvě kvalifikované učitelky, které zajišťují celodenní vzdělávání dětí. Po týdnu se střídají ve svých službách (ráno, odpoledne). Směny paní učitelek se překrývají při vzdělávání dětí a při stravování.

Všechny třídy mateřské školy mají podobný vzhled. Prostorné a prosvětlené třídy odpovídají hygienické vyhlášce pro 24 dětí.

Jejich prostor je členěn na hernu a společenskou část se stolečky a židličkami, která slouží v průběhu dne i jako jídelna. Herna se stává v odpoledních hodinách odpočinkovou zónou, tzv. ložnicí, kde děti mají možnost spát, odpočívat či jenom relaxovat.

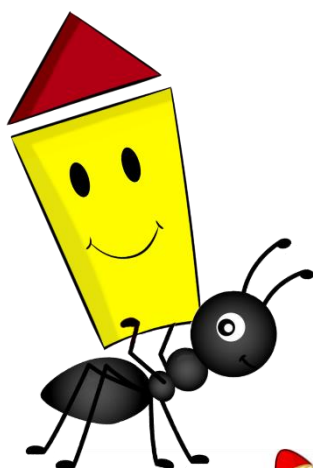
Každá třída má svoji šatnu, sociální zařízení, úklidovou místnost, kuchyňku a úložnu lehátek a lůžkovin.

V levém pavilonu v přízemí je třída Modrá, v 1. poschodí je třída Oranžová (speciální – logopedická) s logopedickou pracovnou. V pravém pavilonu v přízemí se nachází třída Žlutá. Nahoře v 1. poschodí je třída Zelená a ředitelna.



4.1.1 Žlutá třída

Žlutá třída je prostornou, sluníčkově prosvětlenou třídou. Nábytek je přizpůsoben dětské velikosti. Hračky a didaktické pomůcky jsou dětem dostupné. Děti mají velkou možnost výběru. Různá zákoutí třídy rozvíjejí děti v jejich námětových a tvořivých hrách. Třída disponuje pianem, velkoformátovým tabletem a počítačem.



Ve Žluté třídě probíhá povinné předškolní vzdělávání. Děti jsou do této třídy zařazovány dle věku. Pro maximální naplnění třídy je počet dětí doplněn pětiletými dětmi.

Děti se ve třídě intenzivně připravují na vstup do základní školy. K tomuto dětem dopomáhají dva pedagogové, kteří při vzdělávání souběžně působí v době pobytu venku, v době oběda a při odpoledním odpočinku.



4.1.2 Zelená třída



Zelená třída má vytvořené vhodné a příjemné prostředí. Dostatečné množství pomůcek a hraček je uloženo v přehledně otevřených policích a ve snadném dosahu dětí. Prostory třídy jsou bezpečné a estetické. Je vybavena elektrickým pianem a počítačem.

Pro hru a individuální činnosti dětí jsou vhodně uzpůsobena zákoutí třídy. Prostedí je průběžně obměňováno v souvislosti s aktuálním obdobím a tematickým zaměřením.

V Zelené třídě probíhá vzdělávání pro děti 4-5 leté. Do této třídy jsou děti zařazovány jednak podle věku, tak i podle

sourozeneckých vztahů, popřípadě podle přání rodičů. V případě, že by počet nejstarších dětí překročil 24 ve třídě Žluté, byly by nejstarší děti zařazeny i do Zelené třídy.

Průvodci vzdělávání jsou dva pedagogové, kteří při vzdělávání souběžně působí v době pobytu venku, v době oběda a při odpoledním odpočinku.



4.1.3 Modrá třída



podle sourozeneckých vztahů.

Průvodci ve vzdělávání jsou dva pedagogové, kteří při vzdělávání souběžně působí v době pobytu venku, v době oběda a při odpoledním odpočinku.

Vzdělávání v Modré třídě je určené pro 2-3 leté děti. Prostor třídy je přizpůsobený nejmenším dětem v mateřské škole. Učitelkám v práci pomáhá školní asistent.

Modrá třída má vytvořena hrací centra pro nejmenší děti a odpočinkovou zónu. Třída je vybavena novým nábytkem určeným pro nejmenší děti. Všechny hračky a pomůcky jsou dosažitelné dětem tohoto věku. Do této třídy jsou děti zařazovány dle věku, popřípadě



4.1.4 Oranžová třída



také naplněny všechny ostatní oblasti výchovy a vzdělávání.

Logopedická péče je také zajištěna pro všechny děti z naší mateřské školy, které mají problémy při vývoji řeči. Takové děti mohou docházet do Logopedického klubička.

Oranžová třída je třídou speciální – logopedickou. Nápravu v oblasti komunikačních vad zajišťují dvě speciální pedagožky se státní závěrečnou zkouškou z logopedie a surdopedie.

S dětmi se pracuje každý všední den formou individuální i skupinové logopedie u každého dítěte. Děti z této třídy již nemusí navštěvovat ambulanci jiného logopeda.

V této speciální třídě jsou během denního režimu





Součástí Oranžové třídy je i logopedická pracovna. Ve třídě jsou námětová zákoutí, kde si děti mohou rozvíjet fantazii při hře. Třída je vybavena konstruktivními stavebnicemi a didaktickým materiálem k rozvoji myšlení, k řeči a k rozvoji paměti.



Do Oranžové třídy jsou děti zařazovány dle Doporučení k zařazení do třídy dle §16/9 školského zákona. Průvodci vzdělávání jsou dva pedagogové, kteří při vzdělávání souběžně působí v době pobytu venku, v době oběda a při odpoledním odpočinku.

4.2 Přijímání dětí do mateřské školy

Děti se do mateřské školy přijímají při zápisu, podle § 34 zákona č. 561/2004 Sb., školského zákona. Zápis k předškolnímu vzdělávání se koná v období od 2. května do 16. května. Ředitelka stanoví datum a dobu zápisu, který oznámí místním rozhlasem a zveřejní na plakátech a webových stránkách mateřské školy široké veřejnosti.

Do MŠ se zapisují děti, které dosáhnou do 31. srpna věku 2 let. O přijetí dítěte do mateřské školy rozhoduje ředitelka MŠ na základě „Žádosti o přijetí dítěte k předškolnímu vzdělávání“ a postupuje podle „Kritérií pro přijímání dětí k předškolnímu vzdělávání“ do Mateřské školy Uherský Ostroh. Žádost podá zákonný zástupce dítěte při zápisu do MŠ. O přijetí či nepřijetí dítěte jsou zákonní zástupci informováni do 30 dnů od podání žádosti. V průběhu roku je možné přijmout dítě pouze v případě, že je volná kapacita MŠ.

Pokud se zákonný zástupce rozhodne uskutečnit individuální vzdělávání svého dítěte, postupuje dle pravidel uvedených ve Školním řádu.

5 Charakteristika vzdělávacího programu

Ve vzdělání vycházíme z individuality dítěte. Nabízíme všestranný program, který umožňuje dítěti se plně rozvinout, kde si ono samo najde své záliby a přednosti. Tímto směrem chceme dítě přivést k chuti učit se, poznávat a objevovat.





Vzdělávací proces je obsažen v integrovaných blocích. Z těchto integrovaných bloků si pedagogové vytvářejí tematické celky, projekty nebo programy pro děti ve svých třídách do svých Třídních vzdělávacích programů.

Všechna témata reflektují přirozený vývoj a život dítěte, jsou v souladu cíli, kompetencemi a vzdělávacími oblastmi Rámcového vzdělávacího programu pro předškolní výchovu (RVP PV).

5.1 Dlouhodobé vzdělávací cíle

- **Šťastné a spokojené dítě, které je v životě schopno dosáhnout svého vnitřního úspěchu.**
- **Spokojený, tvořivý pedagog, v prostředí pohody, který jedná promyšleně a neuspěchaně.**
- **Spokojení rodiče s pocitem jistoty, klidu a vědomím, že je o jejich dítě dobře postaráno.**

Základním cílem je poskytnout dítěti všestranný rozvoj, naplnit jeho potřeby, tak aby bylo schopné se cítit šťastně, bezpečně a spokojeně. Rozvojem osobnosti vést dítě k samostatnému myšlení a k samotnému rozhodování v souladu s obecně uznávanými životními a morálními hodnotami.

Chránit jeho práva působením na rodičovskou veřejnost a veřejné mínění.

Dobrou spoluprací a komunikací týmu vytvořit prostředí pohody, jak pro děti, tak pro pedagogy a ostatní zaměstnance školy.

Vytvářet u rodičů pocit jistoty a klidu s vědomím, že mateřská škola doplňuje rodinnou výchovu a o jejich děti je dobře postaráno.

5.2 Záměr vzdělávacího programu

Naše město je velmi rozmanité, jak z hlediska historie, tak i ze současnosti. Je bohaté na lidové tradice a kulturní dění.

Ve školním vzdělávacím programu jsme se zaměřili na poznatky, které může dítě získat ze svého blízkého okolí. Dnešní doba se od přírody hodně vzdálila a proto je na nás, abychom v dětech vychovali respekt k přírodě, lásku k rodnému kraji, k tradicím a úctu k našemu životu.





Místní tradice vycházejí z oslav práce lidí. Příroda byla zdrojem jejich obživy. Chránili si ji a vážili si jí, tak jak o tom dokládají písně, příběhy i pohádky z tohoto kraje, jež vycházejí buď z práce lidí, nebo přímo z událostí života (narození dítěte, svatba, hody, Vánoce, fašank, atd.). Proto je naším záměrem navracet se s dětmi k lidovým tradicím, oživovat je písničkami, tancem, říkadly, pověstmi z toho kraje, dramatizovat je a hrát si na ně. Zdrojem energie dítěte v předškolním věku je pohyb. Pohyb rozvíjí a posiluje tělesnou stránku, rozvíjí řeč, ale i myšlení.

Významnou roli má hra. Jestli je dítě v pohodě, hraje si. Jeho spontánní hra (hra vycházející z jeho vnitřního zájmu) mu otvírá tu stránku myšlení, kterou potřebuje prozkoumat nebo s čím se potřebuje psychicky vyrovnat.

Důležité místo ve výchově mají pravidla. Dítě, tak získává v životě bezpečí a jistotu. Jeho život má smysluplný řád, ví co je správné a jak se má v určité situaci zachovat. Pravidly vzniká příznivé klima pro učení.

Respektováním těchto zásad chceme v dítěti rozvinout předpoklady a jeho tužby. Takový člověk bude chápat svoji osobní svobodu s ohledem na svobodu druhých, bude tolerovat odlišnosti ostatních a respektovat dohodnutá pravidla.

Náš program je všestranný tak, aby dítě mohlo přijímat to, k čemu právě potřebuje dospět, pro co je právě otevřené a co ho zajímá. Naším cílem je šťastné a spokojené dítě. Jestliže se dítě nachází ve spokojeném stavu, je ochotno přijímat nové informace, hraje si, učí se, poznává, experimentuje a vyhledává kamarády, přátelí se a začleňuje se do kolektivu.

Záměry

- Podporovat tělesný rozvoj dětí.
- Vytvořit takové podmínky, aby se děti naučily dokonalejšímu chápání okolního světa.
- Chceme umožnit dětem poznávat hodnoty, jako je nedotknutelnost lidských práv, rovnost všech lidí.
- Budeme se snažit přispívat k předávání kulturního dědictví a tradic.
- Chceme u dětí rozvíjet schopnost komunikace mezi sebou i svým okolím.
- Budeme pro děti vytvářet takové podmínky, které dají dětem možnost rozvíjet sebe sama, své zájmy a potřeby, sebedůvěru a sebevědomí.





Plněním těchto záměrů chceme směřovat k naplnění klíčových kompetencí, které by měly být pro předškolní věk dosažitelné při ukončení předškolního vzdělávání. Klíčové kompetence představují cílové stavy, k jejichž plnění chceme společně směřovat veškeré vzdělávání.

5.3 Metody a formy vzdělávání

K našemu vzdělávacímu procesu aplikujeme různé formy a metody výuky, mezi něž patří tematické celky, prožitkové učení, projektová metoda, dramatické a narativní učení. Zkušenosti pedagogů ukazují, že tyto formy vyučování jsou efektivnější.

Vzdělávání je tematické, jestliže v jednom tematickém bloku jsou integrovány všechny výchovné složky. Prohlubujeme jak kognitivní vědomosti, tak je důležité se věnovat i sociální oblasti, tak aby dítě bylo schopné obstát v dnešním náročném světě, aby z něj vyrostl člověk vyrovnaný, spokojený, zdravě sebejistý. Předškolní věk dává základní stavební kameny k velké životní stavbě, ale není to jen záležitost mateřské školy, hlavní úlohu zde hraje především rodina.

Projekt je zaměřený na jedno ústřední téma. Skládá se z různých vzdělávacích oblastí, které stimulují různé způsoby myšlení, zapamatování, hledání postupů práce, vyzkoušení různých způsobů volby a řešení (možnost vyzkoušet si pokus – omyl), musí obsahovat tvořivost i zážitky, individuální aktivitu i skupinovou kooperaci. Projekt musí mít základ v činnostech dětí (zde jsou začleněna různá bádání, pokusy, experimenty). Není postaven na slovních výkladech a přihlížení, ale na všestranné aktivitě dětí. Tím by měl být naplněn předpoklad, že činnosti se odvíjejí ze zkušeností dětí. Projekt má nabízet různá tajemství, problémy, pokládání otázek, jejichž řešení a odpovědi se s dětmi hledají nebo je děti hledají samy, ty umožňují prozkoumat a vyzkoušet zvolenou látku z mnoha úhlů pohledu. U projektu je důležitý výsledek jako konečný produkt.

Dramatické vyučování vychází z předpokladu, že děti si určité informace samy prožijí. Zapojí se do výuky celým tělem i myslí. Jejich fantazie pracuje naplno, jsou svým vnitřním motorem motivovány přehrávat si své zážitky a vzpomínky.

Prožitkové učení je založeno na citovém prožívání a osobních zkušenostech, zasahuje celou osobnost toho, kdo se učí, ať je to dítě nebo dospělý. Prožitkové učení zahrnuje vlastní iniciativu toho, kdo se učí. I když podnět přichází z vnějšku, pocit objevování, uchopení, porozumění přichází zevnitř osobnosti. Tím, že učící se proniká do problému, nalézá řešení, pojmenovává, co se dověděl, nachází smysluplnost získaného poznatku a této dovednosti pro život, pociťuje uspokojení, ovlivňuje své chování i postoje.





Kooperativní učení musí být založeno na vzájemné spolupráci dětí. Uspějí, jen pokud uspěje ten druhý. To znamená, že nás spojuje cíl, ke kterému společně směřujeme. Interakce tváří v tvář - to je podpora komunikace. Důležité také je, aby společná práce podporovala každého jednotlivce ve skupině.

Situační učení je založené na vytváření a využívání situací, které děti poskytují srozumitelné praktické ukázky životních souvislostí.

Spontánní sociální učení je založené na principu nápodoby. V průběhu dne v mateřské škole poskytujeme dítěti vzory chování a postoje, které jsou k nápodobě a přejímání vhodné.

Metoda názorná je jedna z nejdůležitějších pro děti předškolního věku. Děti vše mohou sledovat na základě skutečnosti. Podstatné je, aby děti mohly předmět, či věc percipovat všemi smysly. Předkládáním obrázku zapojujeme jen zrakové vnímání, jde jen o zprostředkovanou informaci, proto jej nemůžeme využívat k metodě názorné.

Praktická činnost dítěte aktivuje jeho smysly a mozek má schopnost si zapamatovat. Čím více zapojených smyslů, tím více má mozek schopnost si pamatovat. Využíváme těchto činností k tvoření, k pokusům, k vyrábění, k sázení apod.

Narativní vyučování je založeno na příbězích. Děti příběhy milují. Je ověřeno, že si děti informace pamatují mnohem lépe, když jsou podány v rámci nějakého dobře zpracovaného literárního příběhu.

Při práci s dětmi využíváme i další metody: metoda rozhovoru, vysvětlování, pochvaly, naslouchání, opakování.

Snažíme se, aby všechny činnosti během dne probíhaly hravou formou a obsahovaly prvky tvořivosti a prožitkového učení.

Individuální péči věnujeme nejen dětem nadaným a talentovaným, ale i dětem s různými problémy (např. logopedické problémy, špatná adaptace dětí v MŠ, zdravotní problémy, odklady školní docházky).

Znaky činností

Během celého dne jsou děti vedeny k těmto činnostem:

- Samostatnost
- Komunikace
- Volba – rozhodování
- Řešení – problémových situací (v oblasti sociální, kognitivní)



Pravidelné činnosti

Pravidelně se s dětmi věnujeme rozvoji hrubé motoriky. Ta zodpovídá za rozvoj myšlení a veškerých motorických funkcí.

- Denně se věnujeme pohybovým aktivitám.
- Denně provádíme zdravotní cvičení.
- Věnujeme se lidovým tanečkům.
- Věnujeme se cvičení při hudbě.
- Věnujeme se dětské józe.
- Jedno pololetí jezdíme s dětmi do plavání.
- Čtyři měsíce s dětmi bruslíme.
- V zimním období využíváme kopec v MŠ, na kterém bobujeme, jezdíme na lopatách.





6 Vzdělávací obsah

Vzdělávací program Mravenečkovu dobrodružství je připraven na pětileté období od 1. 9. 2021 do 31. 8. 2026. Během tohoto období může dojít k aktualizaci vzdělávacího programu.



Mravenečkovu dobrodružství

Mraveniště v lese je velké. Mravenečkům dá hodně úsilí se v mraveništi i jeho okolí zorientovat. Mají před sebou mnoho práce a musí si navzájem pomáhat, aby všechno zvládli. Mraveneček Hubert je malý mravenec, který objevuje všechno okolo. Odtud filozofie pro náš vzdělávací program, který provází děti společně s mravenečkem Hubertem celým širým světem a umožňuje pozorovat a postupně odkrývat svět kolem nich.

6.1 Obsah vzdělávacího programu

Pomocí příběhu mravenečka Huberta, který je zakomponovaný do vzdělávacích bloků jsme vytvořily edukační program v kontextu s dětskými zájmy a vzdělávacími cíli. Mravenečkovu dobrodružství je název celého vzdělávacího programu. Mravenec Hubert provází děti světem kolem nás. Poukazuje na to, jak je učení a poznávání nového zábavné.. Hubert má u dětí vzbudit touhu poznávat své nejbližší okolí, seznamovat je s životem v jejich městě, poznávat kulturu, tradice, život kolem sebe a objevovat samo sebe v tomto místě. Mravenec Hubert přináší integrované bloky, ze kterých si pedagogové vytváří témata pro své Třídní vzdělávací programy ve formě tematických celků. Témata v Třídních vzdělávacích programech odpovídají vzdělávacím a vývojovým potřebám dětí v dané třídě. Respektují specifické a individuální rozvojové možnosti dítěte a směřují k danému cíli.

Pestrý vzdělávací program jsme obohatili o adaptační program s názvem Vesele s písničkou, který je určen nově nastupujícím dětem.

6.2 Pojetí integrovaných bloků

Integrované bloky jsou časově neomezené, i když je u každého bloku uváděno určité období. Integrované bloky se větví na tematické celky. Každý integrovaný blok má svůj záměr, který vychází z přirozených potřeb dítěte, navazuje na jeho úroveň znalostí a dále jej rozvíjí v oblasti biologické, psychologické, sociální, kulturní a environmentální.

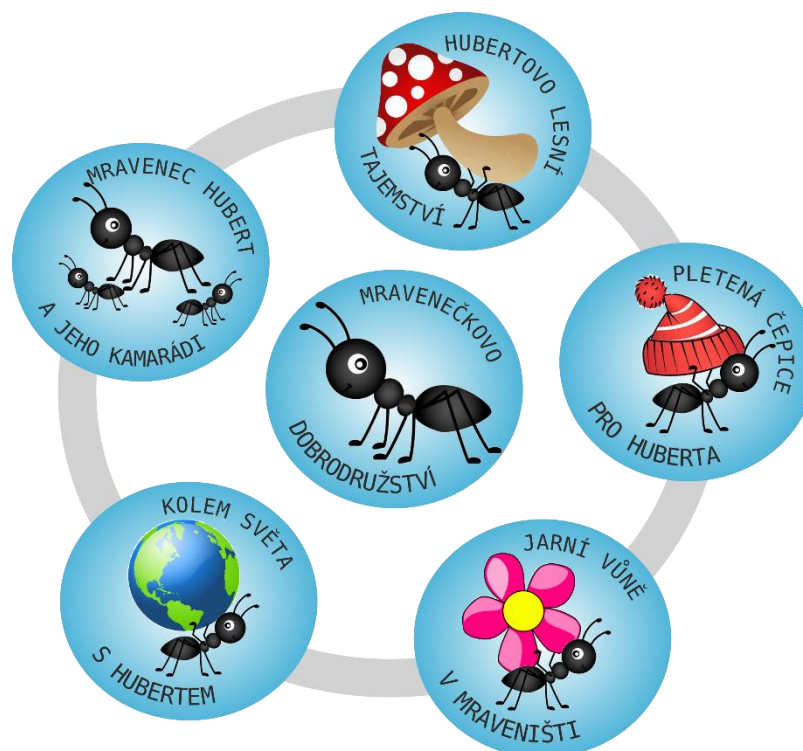


Integrované bloky svým obsahem na sebe vzájemně navazují, různě se doplňují a některé části se v jiné souvislosti i opakují. Vzdělávání probíhá integrovaně, tzn., že dítě získává poznatky z vícera oblastí najednou. Činnosti v integrovaných blocích jsou zaměřeny na rozvoj intelektových i praktických schopností a prohlubují jeho poznání. Právě to významně přispívá k tomu, že dítě své poznatky, dovednosti a vědomosti využívá v praxi i v dalším učení.

Cílem integrovaného bloku jsou výstupy. Výstupy obsahují kompetence, které by dítě mělo na konci takového bloku získat.

Každé téma v integrovaném bloku, prochází integrovaným vzdělávacím procesem, kde se střídají a prolínají aktivity, které obsahují všech pět vzdělávacích oblastí podle Rámcového vzdělávacího programu pro předškolní vzdělávání.

6.3 Struktura vzdělávacího programu

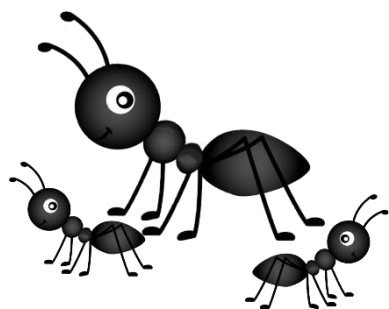


Mravenečkovu dobrodružství:

- Mravenec Hubert a jeho kamarádi
- Hubertovo lesní tajemství
- Pletená čepice pro Huberta
- Jarní vůně v mraveništi
- Kolem světa s Hubertem



6.3.1 Mravenec Hubert a jeho kamarádi



Tento integrovaný blok je situovaný na měsíce září a říjen, ale není závazné ho přesně dodržet. Délka jeho trvání bude záviset na adaptaci malých dětí a na zájmu dětí o připravená témata. Je nutné respektovat potřeby dětí, které ještě nejsou zadaptované a nabídnout jim programy nutné k adaptaci. Pro větší děti souběžně realizovat již další témata.

Tento integrovaný blok ovlivňuje změna ročního období z léta na podzim a dále pak hody v našem městě, které nás přirozeně vedou k poznávání folklorních tradic našeho regionu.

Záměr integrovaného bloku

Mravenec Hubert se vydává na cestu poznávání pomocí tematických celků, projektů nebo programů, které mají za úkol nejen rozvíjet děti, ale především napomocť v procesu adaptace na mateřskou školu. Hubert nás naučí, mimo jiné, hledat cestu k pomoci, ale i k vzájemnému pomáhání.

Nově přichozím dětem chceme vytvořit radostný a pohodový vstup do mateřské školy. Seznámit je s prostředím mateřské školy, s ostatními učitelkami a provozními zaměstnanci, organizací dne a začlenit je do kolektivu. Hned na začátku roku spolu s dětmi vytvoříme pravidla vzájemného soužití a zkušené děti povedeme k nesení zodpovědnosti za některá z nich (splachování WC, dodržování pitného režimu, správné chování v umývárně, uklízení hraček, úklid vlastní skříňky, osobní hygiena apod.). Děti musí pochopit, že je důležité dodržovat pravidla ve třídě, na procházce i na zahradě, kvůli vlastnímu bezpečí. Mravenec Hubert jim ukazuje cestu pomoci mladším a slabším kamarádům. Pomáhá dětem vytvářet dětské kamarádské vztahy a vede je k tomu, aby se nebály požádat o pomoc dospělé osoby, aby uměly vyjádřit nesouhlas, pokud se jim něco nelíbí. Nově přichozí děti se budou seznamovat s novými hračkami a také s povinností je při úklidu ukládat na své místo, Zkušené děti bude Hubert motivovat k dodržování pořádku ve třídě.

K naplnění cílů a kompetencí tohoto integrovaného bloku využijeme interakční hry k vzájemnému seznamování a poznávání. Budeme děti učit vnímat změny v přírodě, poznávat a vážit si jejich darů, uvědomovat si hodnotu kamarádství, učit se domluvit a vyřešit problém. V neposlední řadě pak děti seznámíme s kulturním děním ve městě a pomocí prožitku se budeme snažit probudit v nich pozitivní vztah k tradicím našeho města.



Výstupem integrovaného bloku

Dítě se orientuje v prostředí třídy i mateřské školy. Zná své jméno, příjmení a svoji značku. Bez problémů přijímá své sociální prostředí. Je spokojené a radostné ve své třídě. Komunikuje s učitelkou a ostatními zaměstnanci. Přijímá, tvoří a respektuje pravidla vzájemného soužití. Dítě komunikuje s kamarády, uvědomuje si hodnotu kamarádství. Oceňuje pomoc druhých, sám umí pomoci, nebojí se klást otázky, zajímá se o dění kolem sebe. Ví, že uklizené prostředí přináší jeho bezpečnost a klid. Dítě umí zazpívat písničku s tématem podzimu a hodů. Pamatuje si básničku a snaží se vyprávět pohádku.

Činnosti

Budeme preferovat spontánní hry dětí, které doplníme nabídkou tvořivých aktivit, jichž se děti mohou a nemusí účastnit. Budeme hledat takové aktivity, jež vyžadují minimální spoluúčast učitelky, která tak bude mít víc času věnovat se nově přichozím dětem (pro jejich lehčí adaptaci) a u zkušenějších dětí bude jejím úkolem dělat jim průvodce třídou a pomáhat jim v případě, že si o pomoc řeknou, či bude potřeba k řešení určité situace. Činnosti se v tomto období budeme snažit co nejvíce realizovat v prostorách zahrady.

Při vzdělávání budeme vycházet ze zkušeností dětí a naší snahou bude zprostředkovat jim co nejvíce nových informací formou samotného prožitku a získání nové zkušenosti. K tomu nám dopomůžou procházky po okolí, či zahrada MŠ (například sklizení ovoce, pouštění draků, sbírání kaštanů, zkoumání listů ze stromů apod.). Mravenec je tvor žijící v kolonii, kde má každý předem určenou svou práci. To, že si ji splní jeden, pomůže druhému v plnění jeho úkolu. I my ve třídě budeme pozorovat, hledat a objevovat s čím bychom mohli pomoci, a to nejen v mateřské škole, nebo její zahradě, ale i doma. Děti se tak seznámí s tím, jak si můžeme všichni vzájemně pomáhat, což je hlavní znak mravenců v mraveništi. Mimo to budeme sledovat dění okolo sebe s otevřenými očima, budeme naslouchat, čichat, hmatat a chutnat podzim všemi smysly.

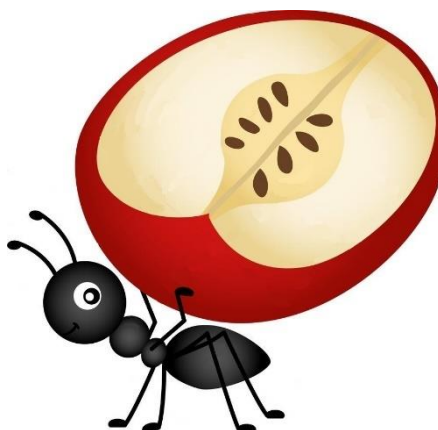
Návrh témat pro integrovaný blok

Návrh není závazný, je pouhou ukázkou. Každá třída si zvolí taková témata, která budou odpovídat zájmům, specifickým a vývojovým potřebám dětí ve třídě.

- Hubert poznává nové kamarády
- Kamarádka víla Pavučinka



- Ptáci letí za teplem
- Košíček plný jablíček
- Draku, ty jsi vážně drak?
- Hubert se veselí na hodech
- Co se urodilo na poli.



Klíčové kompetence

Dítě

- soustředěně pozoruje, zkoumá, objevuje, všímá si souvislostí, experimentuje a užívá při tom jednoduchých pojmů, znaků a symbolů,
- pokud se mu dostává uznání a ocenění, učí se s chutí,
- všímá si dění i problémů v bezprostředním okolí; přirozenou motivací k řešení dalších problémů a situací je pro něj pozitivní odezva na aktivní zájem,
- řeší problémy, na které stačí; známé a opakující se situace se snaží řešit samostatně (na základě nápodoby či opakování), náročnější s oporou a pomocí dospělého,
- řeší problémy na základě bezprostřední zkušenosti; postupuje cestou pokusu a omylu, zkouší, experimentuje; spontánně vymýšlí nová řešení problémů a situací; hledá různé možnosti a varianty (má vlastní, originální nápady); využívá při tom dosavadních zkušeností, fantazii a představivost,
- domlouvá se gesty i slovy, rozlišuje některé symboly, rozumí jejich významu i funkci,
- rozšiřuje průběžně svou slovní zásobu a aktivně ji používá k dokonalejší komunikaci s okolím,
- projevuje dětským způsobem citlivost a ohleduplnost k druhým, pomoc slabším, rozpozná nevhodné chování; vnímá nespravedlnost, ubližování, agresivitu a lhostejnost,
- dokáže rozpoznat a využívat vlastní silné stránky, poznávat svoje slabé stránky,
- má smysl pro povinnost ve hře, práci i učení; k úkolům a povinnostem přistupuje odpovědně; váží si práce i úsilí druhých,
- spoluvytváří pravidla společného soužití mezi vrstevníky, rozumí jejich smyslu a chápe potřebu je zachovávat.



6.3.2 Hubertovo lesní tajemství



Mravenec Hubert je plný nadšení z objevování nového a tajemného. Budeme si tento čas užívat spolu sním a se všemi dětmi, se kterými budeme toto tajemství objevovat. Vypravíme se za strašidylky a zjistíme, že strašidel se nemusíme bát, ale využijeme je k legraci, tvořivosti a dramatičce. Přivítáme svatého Martina na bílém koni. Svátek Mikuláše využijeme k upevňování morálních vlastností a k rozlišování dobra a zla. Budeme se učit naslouchat přání kamarádů a svých blízkých. Vánoční svátky jsou protkány tajemstvím, očekáváním, těšením se a radostí.

Záměr integrovaného bloku

Integrovaný blok Hubertovo lesní tajemství je situováno a doporučeno na období listopadu a prosince. V tématu o strašidylkách podpoříme fantazii a představivost, jak v činnostech výtvarných, v hudebních, tak i v dramatických.

Podíváme se do lesa za volně žijícími zvířátky a kamarády mravence Huberta. Budeme si povídat o jejich životě v lese a o některých zimních spáčích. Kolem Vánoc se možná více zaměříme na ryby, které žijí kolem nás v řece, v jezeře. K pozorování vodní hladiny využijeme okolí naší MŠ, zejm. potok Okluky a přilehlé štěrky. Přiblížíme si velký význam rodiny a pojmenujeme její členy. Využijeme k tomuto tématu literaturu zaměřenou na rodinu v období vánočních svátků.

Budeme oživovat naše krajové tradice spojené s Vánoci (sv. Martin, Barborka, Lucie, Mikuláš). Budeme se snažit pracovat se svými emocemi spojenými s příchodem Mikuláše. Přivítáme u nás Mikulášskou družinu s veselými písničkami a tancováním. Aktivně se budeme podílet na přípravě Vánoc. Budeme zdobit stromeček, naučíme se zpívat koledy a uspořádáme Vánoční besídku pro rodiče. Budeme součástí adventní atmosféry na Ostrožském zámku při zpívání u vánočního stromu.

Výstupem integrovaného bloku

Dítě dokáže rozlišit rozdíl mezi realitou a fantazií. Dokáže promítnout své fantazijní představy do kreativních praktických činností. Umí prožívat radost ze seberealizace, zažívá úspěch a umí se z něj radovat.





Dítě umí souvisle povyprávět pohádku či příběh. Zapamatuje si krátký text. Vyjadřuje své představy a uplatňuje získané zkušenosti v tvořivých činnostech- hudebních, výtvarných, dramatických, pohybových.

Umí, rozhodnout o svých činnostech. Nebojí se vyjádřit svůj názor. Zná tradiční zimní svátky a obyčeje (sv. Martin, Vánoce, sv. Mikuláš, Barborka, Lucie, Tři králové). Pojmenuje členy své rodiny, uvědomuje si význam, důležitost a sounáležitost rodiny. Chápe role jejich jednotlivých členů.

Činnosti

Budeme děti podněcovat ke zkoumání, objevování, k experimentování a budeme podporovat jejich zájem o přírodu. Mravenec Hubert se stane průvodcem při vzdělávání. Podpoříme děti v jejich kreativitě, tvořivosti při pohybových, výtvarných, hudebních a dramatických činnostech.

Návrh témat pro integrovaný blok

- Podzimní strašidláci
- Mraveniště a okolní příroda v barvách podzimu
- Barevný podzimní lísteček
- Zvířátka spolu s Hubertem pod peřinkou
- Pohádky do ouška
- Mikulášská nadílka
- Vánoční těšení
- Období adventu



35

Klíčové kompetence

Dítě

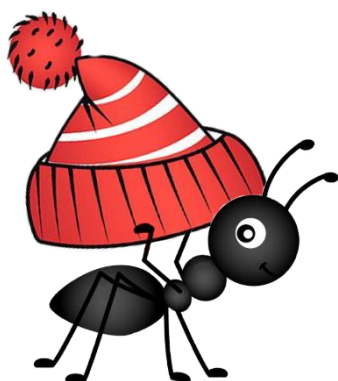
- uplatňuje získanou zkušenost v praktických situacích a v dalším učení,
- klade otázky a hledá na ně odpovědi, aktivně si všímá, co se kolem něho děje; chce porozumět věcem, jevům a dějům, které kolem sebe vidí; poznává, že se může mnohému naučit, raduje se z toho, co samo dokázalo a zvládlo,
- zpřesňuje si početní představy, užívá číselných a matematických pojmů, vnímá elementární matematické souvislosti,





- se nebojí chybovat, pokud nachází pozitivní ocenění nejen za úspěch, ale také za snahu,
- dokáže se vyjadřovat a sdělovat své prožitky, pocity a nálady různými prostředky (řečovými, výtvarnými, hudebními, dramatickými apod.),
- průběžně rozšiřuje svou slovní zásobu a aktivně ji používá k dokonalejší komunikaci s okolím,
- se chová při setkání s neznámými lidmi či v neznámých situacích obezřetně; nevhodné chování i komunikaci, která je mu nepříjemná, umí odmítnout,
- chápe, že nespravedlnost, ubližování, ponižování, lhostejnost, agresivita a násilí se nevyplácí a že vzniklé konflikty je lépe řešit dohodou; dokáže se bránit projevům násilí jiného dítěte, ponižování a ubližování,
- odhaduje rizika svých nápadů, jde za svým záměrem, ale také dokáže měnit cesty a přizpůsobovat se daným okolnostem,
- se zajímá o druhé i o to, co se kolem děje; je otevřený aktuálnímu dění,
- dbá na osobní zdraví a bezpečí svoje i druhých, chová se odpovědně s ohledem na zdravé a bezpečné okolní prostředí (přírodní i společenské).

6.3.3 Pletená čepice pro Huberta



Zima přináší sníh, mráz, vítr, ledovku, ale i déšť. Kouzlí a dokáže měnit počasí z minuty na minutu. Mravenec Hubert nás tímto obdobím ledna a února provede v krásné pletené čepici, aby neonemocněl. Dozvíme se, jak je pro nás důležité naše vlastní zdraví a taky něco o našem těle. O tom, jak se v zimě oblékat, jaké sporty patří k těm zimním nebo třeba, co dělají v zimě zvířátka. Připomeneme si tradice Tří králů a Fašanku. V únoru pak čeká všechny děti akce s názvem Zimní bál, který mateřská škola pořádá ve spolupráci se Spolkem rodičů a přátel při MŠ Sídliště.

Záměr integrovaného bloku

Hubert vzpomíná na Vánoce a vánoční svátky zakončuje tradicí Tří králů. Děti se seznámí s touto legendou a se změnami počasí tohoto období. S tím je spojena i znalost dětí o vhodném oblékání a významu našeho zdraví. Mravenec Hubert je zodpovědný a poukazuje





dětem na nebezpečí, která by nás mohla v zimě ohrozit. Proč je důležité se chránit před prochladnutím, proč je důležité pojmenovat, co nás bolí a mít povědomí o svém těle (kostra, orgány, pojmenování částí těla). Hubert si pamatuje, jaké to je být nemocný a povídá dětem o návštěvě pana doktora. Další významnou tradicí v tomto období je Masopust / Fašank. Děti seznámíme s typickými fašankovými maskami a společně si prožijeme karneval v MŠ. V tomto integrovaném bloku se s Hubertem podíváme i do říše zvířat. Popovídáme si o tom, jak tráví zimu zvířata v lese. Pozorujeme ptáky u krmítek či na poli v blízkosti mateřské školy. Dalším vhodným tématem pro toto období jsou klasické české pohádky, v nichž se zrcadlí neuvěřitelné množství situací a poučení, které děti rozvíjí v oblasti chování, socializace, řeči i v poznávací oblasti (např. matematická pregramotnost, čtenářská pregramotnost, paměť, pozornost atd.). S dětmi budeme využívat napadaného sněhu k zimním radovánkám (hry na sněhu), což může být taky jedno z témat, které dětem přiblíží zimní sporty a činnosti, které jsou pro toto období typické. Zimu můžeme využít i pro řadu pokusů se sněhem, vodou i mrazem.

Témata budeme volit dle aktuálního dění kolem nás a taky podle zájmu dětí. Činnosti budeme volit tak, aby docházelo k celkovému rozvoji osobnosti dítěte.

Výstupem integrovaného bloku



Dítě získá ucelenou představu o vánočních svátcích. Orientuje se v časových obdobích. Uvědomuje si časovou posloupnost etap, dějů a jejich pomíjivosti. Aktivně přijímá a zapojuje se do činností spojených s tradicí Fašanku. Prožívá tuto tradici. Ví, co prospívá jeho zdraví, umí pojmenovat části svého těla. Má povědomí o ochraně svého zdraví, ví, co může jeho zdraví ohrozit (strava, prochladnutí, úraz). Všimá si změn a dění v nejbližším okolí a vytváří si pozitivní vztah k přírodě kolem sebe. Uplatňuje návyky slušného chování ve styku s dospělým i vrstevníkem a má utvořenou základní dětskou představu o pravidlech chování a společenských normách (co je v souladu s nimi). Zapojuje se do organizace a přípravy Zimního bálu, prezentuje se svými dovednostmi pomocí vystoupení (taneční vystoupení, polonéza) a prožívá radost spolu s rodinou. Učí se pracovat s trémou a vystoupit ze své komfortní zóny. Má povědomí o širším společenském a kulturním dění, přijímá základy etikety. Učí se základy společenského tance.

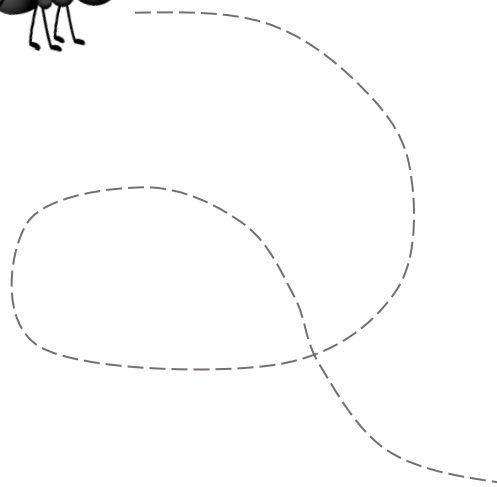
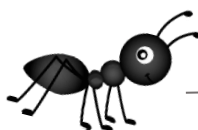


Činnosti integrovaného bloku

K seznámení dětí s tradicí Třech králů využijeme příběh, legendu, díky které se děti dozví, o existenci Tři králů. Pomocí pozorování a vlastní zkušenosti budeme s dětmi poznávat zimní přírodu a změny, které se v ní dějí. Pojmenujeme zvířata a ptáky a seznámíme se s tím, jak jim můžeme v zimě pomoci se zajištěním potravy. Postaráme se o ptáčky v blízkosti MŠ, tím, že naplníme krmítka na zahradě MŠ. Budeme experimentovat s vodou, sněhem i mrazem. Seznamovat se se skupenstvím vody a pomocí her ve sněhu poznávat vlastnosti sněhu. Formou prožitkového učení rozšíříme dětem vědomosti o lidském těle a zdraví. Pohádky nám otevřou bránu do kouzelného světa, ale také nám pomůžou odhalit správné a špatné chování a pomůžou nám u dětí rozvíjet mimo jiné pozornost, paměť, matematickou a čtenářskou pregramotnost, řeč, dějovou posloupnost atd. S tradicí Fašanku se seznámíme pomocí povídaní, pouštění videí, zpívání fašankových písní a karnevalem v MŠ. Děti se budou aktivně připravovat na taneční vystoupení na akci Zimní bál.

Nabídka témat integrovaného bloku

- Příběh Tři králů
- Zimní radovánky
- Z pohádky do pohádky
- Karneval
- Ptáčci u krmítka
- Zdraví, to nás baví!
- Hubert u Eskymáků



Klíčové kompetence

Dítě

- odhaduje své síly, učí se hodnotit svoje osobní pokroky i oceňovat výkony druhých,
- pokud se mu dostává uznání a ocenění, učí se s chutí,
- řeší problémy, na které stačí; známé a opakující se situace se snaží řešit samostatně (na základě nápodoby či opakování), náročnější s oporou a pomocí dospělého,
- rozlišuje řešení, která jsou funkční (vedoucí k cíli), a řešení, která funkční nejsou; dokáže mezi nimi volit,

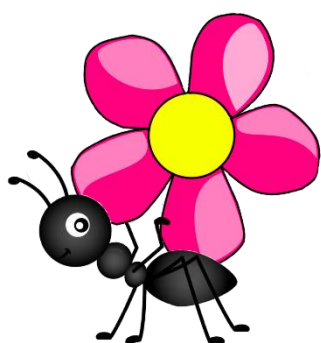




- se nebojí chybovat, pokud nachází pozitivní ocenění nejen za úspěch, ale také za snahu,
- komunikuje v běžných situacích bez zábran a ostychu s dětmi i s dospělými; chápe, že být komunikativní, vstřícné, iniciativní a aktivní je výhodou,
- průběžně rozšiřuje svou slovní zásobu a aktivně ji používá k dokonalejší komunikaci s okolím,
- se dokáže ve skupině prosadit, ale i podřídit, při společných činnostech se domlouvá a spolupracuje; v běžných situacích uplatňuje základní společenské návyky a pravidla společenského styku; je schopné respektovat druhé, vyjednávat, přijímat a uzavírat kompromisy,
- napodobuje modely prosociálního chování a mezilidských vztahů, které nachází ve svém okolí,
- se chová při setkání s neznámými lidmi či v neznámých situacích obezřetně; nevhodné chování i komunikaci, která je mu nepříjemná, umí odmítnout,
- má základní dětskou představu o tom, co je v souladu se základními lidskými hodnotami a normami, i co je s nimi v rozporu, a snaží se podle toho chovat,
- ví, že není jedno, v jakém prostředí žije, uvědomuje si, že se svým chováním na něm podílí a že je může ovlivnit.



6.3.4 Jarní vůně v mraveništi



Integrovaný blok „Jarní vůně v mraveništi“ je situován do měsíců březen a duben, ale jeho délka může být přizpůsobená zájmu dětí o dané téma. V tomto bloku se Hubert rozloučí se zimou a přivítá jaro létenkem. Seznámí se s jarními květinami, naučí se pečovat o okolní přírodu v environmentálních tématech, oslaví Den Země, objeví vesmír a planetu Zemi. Seznámí se s mláďátky domácích a lesních zvířat. Nezapomene také oslavit Velikonoce.

Záměr integrovaného bloku

Zima se pomalu vzdává své vlády a přichází jaro. Sluníčko postupně sílí, svými paprsky šimrá mraveňka Huberta po jeho tvářích a tahá ho ze své postýlky. Vše





v mraveništi i kolem něj se pomalu probouzí k životu. Dokonce začínají vykukovat i první květinčky, které lákají malé broučky, včelky a motýly.

Náš Hubert je velmi pilný a pracovitý mraveneček. Ví, že jej čeká spousta práce. A hned se do ní dává. Je potřeba uklidit všechno uvnitř i kolem mraveniště.

V okolí mraveniště na jaře poskakuje spousta nových mlád'átek, se kterými se Hubert hned seznamuje. Společně poznávají louku, les a jeho další obyvatele. K mraveništi dokonce dohopsal i velikonoční zajíček s pomlázkou, který Hubertovi přiblíží tradiční velikonoční svátky.



Hubert společně se svými malými kamarády, broučkem Bertíkem a beruškou Rozárkou, zažívají mnohá dobrodružství. Například se dávají do pátrání po pachateli, který znečišťuje jejich les. Také spolu pozorují noční oblohu s hvězdami a objevují tajemství vesmíru.

Výstupem integrovaného bloku

Dítě se orientuje v období jara, dokáže poznat a pojmenovat domácí zvířata, jejich mláďata a jejich zvuky. Dítě má správné povědomí o chování člověka k přírodě a životnímu prostředí. Dítě si vytváří základní kulturní a společenské postoje k tradičním velikonočním svátkům. Dítě se umí samostatně výtvarně vyjádřit, zlepšuje svou obratnost v pohybu při jarních písničkách a říkankách.



Činnosti integrovaného bloku

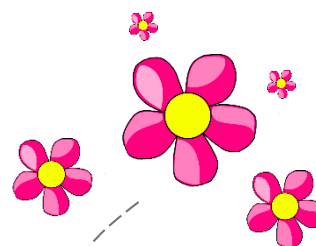
Děti se společně s Hubertem rozloučili se zimou vynášením Moreny k řece Moravě. Zpěvem a tancem s létenkem přivítali tak dlouho očekávané jaro. Hubert děti seznámil s neznámějšími jarními květinami, které vykvetly na jeho zahrádce. Téma jarních květin jsme vnímali všemi možnými smysly. Květiny lákají spoustu dalšího hmyzu a Hubert dětem přibližuje rozmanitý život v trávě. Děti se spolu s Hubertem seznámí s mláďátky domácích i lesních zvířat, s koloběhem života a přírody. Společně oslavíme největší svátky jara – Velikonoce. Hubert děti nabádá k čistotě a pořádku, k ochraně a péči o životní prostředí. Děti oslaví Den Země. Díky Hubertovi děti získají základní představu o vesmíru a naší domovské planetě. V tomto integrovaném bloku experimentujeme, pozorujeme, objevujeme, používáme lupy (život v trávě, mraveništi). Experimentujeme s barvami - zapouštění barev (první jarní kvítky). Sbíráme a lisujeme květiny. Můžeme si vytvořit herbář. Pozorujeme život v hmyzím domečku.



Při vzdělávání dětí využíváme dostupné IT technologie a výukové programy (Barevné kamínky, Edulab...)

Návrh témat pro integrovaný blok:

- Hubertova květinová zahrádka.
- Velký úklid v mraveništi.
- Hubert chrání a objevuje planetu Zemi.
- Hubert pozoruje noční oblohu.
- Hubert se seznamuje s mláďátky.
- Pomlázka od velikonočního zajíčka.
- Hubertovi malí kamarádi.



Klíčové kompetence

Dítě

- soustředěně pozoruje, zkoumá, objevuje, všímá si souvislostí, experimentuje a užívá při tom jednoduchých pojmů, znaků a symbolů,
- uplatňuje získanou zkušenost v praktických situacích a v dalším učení,
- má elementární poznatky o světě lidí, kultury, přírody i techniky, který dítě obklopuje, jeho rozmanitostech a proměnách; orientuje se v řádu a dění v prostředí, ve kterém žije,
- klade otázky a hledá na ně odpovědi, aktivně si všímá, co se kolem něho děje; chce porozumět věcem, jevům a dějům, které kolem sebe vidí; poznává, že se může mnohému naučit, raduje se z toho, co samo dokázalo a zvládlo,
- řeší problémy na základě bezprostřední zkušenosti; postupuje cestou pokusu a omylu, zkouší, experimentuje; spontánně vymýšlí nová řešení problémů a situací; hledá různé možnosti a varianty (má vlastní, originální nápady); využívá při tom dosavadní zkušenosti, fantazii a představivost,
- rozlišuje řešení, která jsou funkční (vedoucí k cíli), a řešení, která funkční nejsou; dokáže mezi nimi volit,
- průběžně rozšiřuje svou slovní zásobu a aktivně ji používá k dokonalejší komunikaci s okolím,
- dovede využít informativní a komunikativní prostředky, se kterými se běžně setkává (knížky, encyklopedie, počítač, audiovizuální technika, telefon atp.),





- projevuje dětským způsobem citlivost a ohleduplnost k druhým, pomoc slabším, rozpozná nevhodné chování; vnímá nespravedlnost, ubližování, agresivitu a lhostejnost,
- napodobuje modely prosociálního chování a mezilidských vztahů, které nachází ve svém okolí,
- se zajímá o druhé i o to, co se kolem děje; je otevřený aktuálnímu dění,
- chápe, že zájem o to, co se kolem děje, činnost, pracovitost a podnikavost jsou přínosem a že naopak lhostejnost, nevládnost, pohodlnost a nízká aktivita mají svoje nepříznivé důsledky,
- má základní dětskou představu o tom, co je v souladu se základními lidskými hodnotami a normami i co je s nimi v rozporu, a snaží se podle toho chovat.



6.3.5 Kolem světa s Hubertem



Tento tematický blok je situován na konec školního roku, kdy se nejstarší předškolní děti pomalu loučí s mateřskou školou a těší se na nové zkušenosti na základní škole. Blok probíhá v měsíci květnu a červnu a jednoho prázdninového měsíce. Témata jsou zaměřena na poznávání světa mimo naši mateřskou školu a město. Mravenec Hubert spolu s dětmi prožívá a poznává život v „jiných kulturách“. Letní, slunné a teplé počasí mravenečky láká k výletům, procházkám, poznávání a objevování. V těchto tématech podporujeme dětskou fantazii, kreativitu a tvořivost. Upevňujeme sounáležitost i to, že někam patříme. Během tohoto období se ocitneme pomocí písni, říkadel a pohádek na různých místech, budeme cestovat nejen v prostředí, ale i v čase (např. do dob indiánů, dinosaurů...). Tento integrovaný blok je zaměřen na rozvoj schopnosti žít ve společenství ostatních lidí, přináležet k tomuto společenství, vytvořit si povědomí o širším kulturním prostředí. Začátkem tohoto bloku se budeme věnovat nám blízkému svátku matek. Každoroční tradiční aktivitou je besídka dětí pro maminky a babičky. Na závěr, na Letní zahradě, se budeme věnovat pasování předškoláků na školáky, zaměříme se i na ukončení školní docházky a přípravu na letní prázdniny.





Záměr integrovaného bloku

V tomto integrovaném bloku se prohlubuje dětská fantazie. S mravenečkem Hubertem se děti vydají pozorovat přírodu, poznávat a objevovat rozdíly mezi ročními obdobími. Poznávají a seznamují se s přírodou mimo naše město. U dětí rozvíjíme lásku k přírodě, ke svému okolí a životnímu prostředí. Rozvíjíme fyzickou kondici a pozitivní vztah k pobytu venku.

Mravence Hubert připravuje překvapení pro svoji maminku. Společně s dětmi vytváří skromná dětská přání pro maminky, která učí děti projevovat city, emoce a radost ke svým nejbližším i ke svému okolí. Základem je získat povědomí o své rodině a svém blízkém společenství, pochopit funkci rodiny a jejich členů, projevovat dětskou radost a lásku k blízkému člověku.

S mravencem Hubertem se vydáme na další cestu za poznáním, tentokrát do ZOO, kde budeme poznávat a objevovat svět zvířat, která se u nás neobjevují. Dozvíme se, že každé zvířátko potřebuje něco jiného, že žijí v různém prostředí, že jsou některá téměř vyhynutá, a tudíž chráněná.

Nedílnou součástí je letní cestování pomocí dopravních prostředků. S dětmi si osvojíme znalosti o dopravních prostředcích, značkách, bezpečnosti a vše co patří k dopravní výchově.

Cestovat můžeme po nejbližším okolí, ale i dále, než dětem může být známé. Téma Cesta kolem světadílů můžeme pojet jako cestu, kde navštívíme všechny světadíly nebo si vybereme jen jeden světadíl, který je pro skupinu dětí ve třídě blízký. Poznáváme kulturu lidí jiné země, jeho flóru i faunu.

K letnímu počasí neoddělitelně patří i sport. Děti vedeme k čestnému dodržování pravidel, k férové a čestné hře. Připomeneme si, že sportování patří k našemu životu a pomáhá našemu zdraví.

Závěrem tohoto tematického bloku je příprava na letní prázdniny aneb Hubert vítá léto. Poslední týdny školního roku věnujeme prázdninovému plánování výletů a zážitků, užíváme si hry na zahradě a výlety po okolí.

Výstupem integrovaného bloku

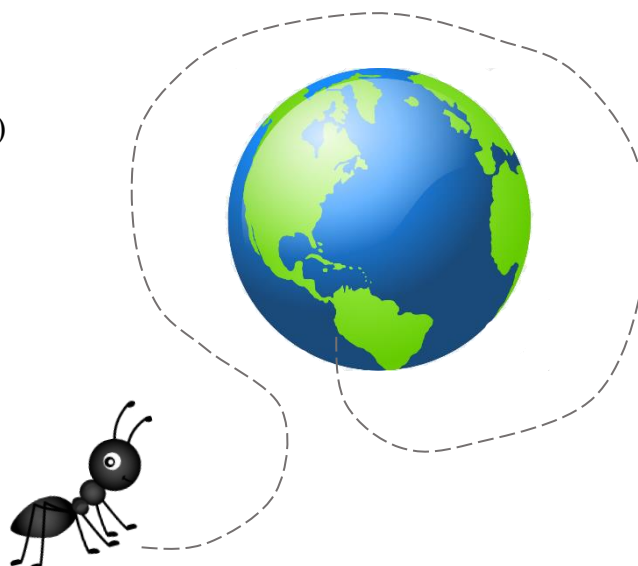
Dítě se orientuje v daných ročních obdobích (přelom jara a léta), dokáže rozeznat a pojmenovat zvířata i jiných zemí, dokáže samostatně vyjádřit svůj vlastní postoj k ochraně zvířat a životnímu prostředí. Poznává vzdálenější okolí, svět vzdálených kultur, způsob života



v minulosti. Orientuje se v pojmech minulost (co bylo), přítomnost (co je), budoucnost (co se stane). Dítě si vytváří základní společenské chování, kulturní cítění, vztah k tradici. Děti se samostatně výtvarně a pohybově vyjadřuje, rozvíjí kreativitu a fantazii. Získává vztah k životnímu prostředí a k jeho ochraně. Rozšiřuje si slovní zásobu a získává vědomí o nových názvoslovích. Děti by měli pochopit, že každý člověk má ve společnosti svou roli. Měly by zvládat adaptaci na nové prostředí. Měly by mít povědomí o odlišnosti jiných kultur, seznámí se s jejich rozmanitostí v oblasti tradic a zvyků. Umí se vyjadřovat prostřednictvím hudebních, pohybových, či vokálních činností, případně zvládnou jednoduchou dramatickou úlohu. Měly by dokázat porozumět slyšenému, soustředit se na činnost a vyjadřovat svou představivost a fantazii v tvořivých činnostech.

Návrh témat pro integrovaný blok:

- Maminčin úsměv (Den Matek)
- S Hubertem do ZOO
- Cestujeme s Hubertem
- Cesta kolem světadílů
- Sportujeme v mraveništi
- Hubert vítá léto



Klíčové kompetence

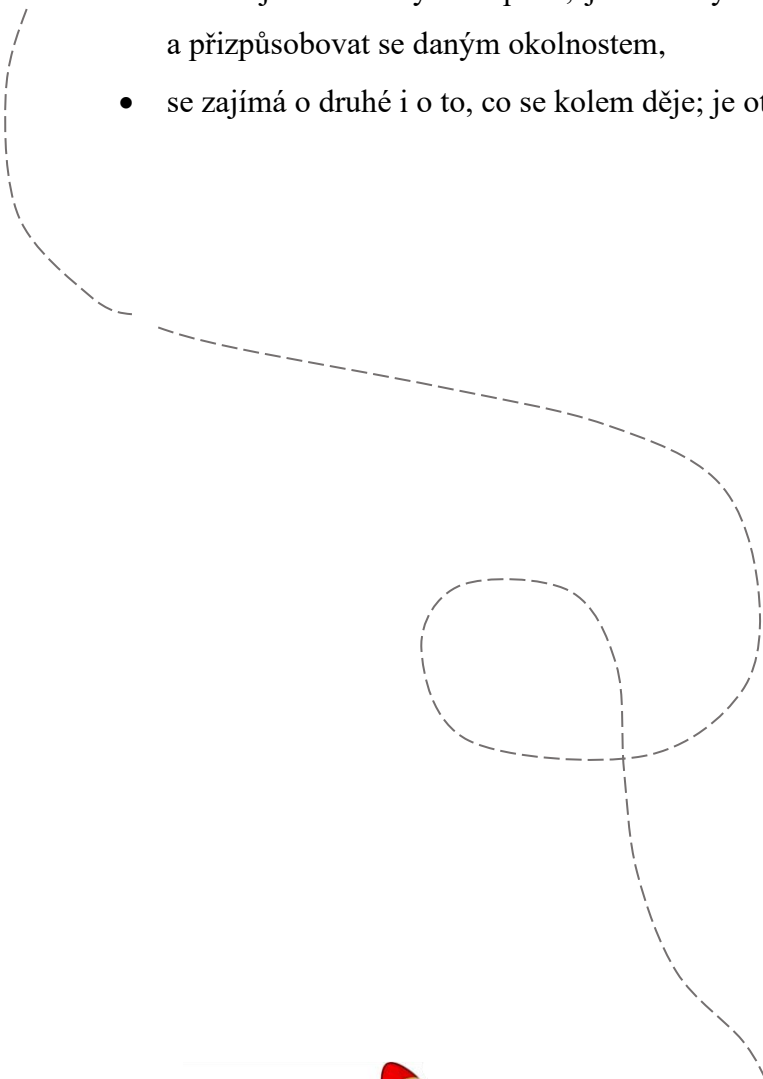
Dítě

- se učí nejen spontánně, ale i vědomě, vyvine úsilí, soustředí se na činnost a záměrně si zapamatuje; při zadané práci dokončí, co započalo; dovede postupovat podle instrukcí a pokynů, je schopno dobrat se k výsledkům,
- se učí s chutí, pokud se mu dostává uznání a ocenění,
- užívá při řešení myšlenkových i praktických problémů logických, matematických i empirických postupů; pochopí jednoduché algoritmy řešení různých úloh a situací a využívá je v dalších situacích,
- chápe, že vyhýbat se řešení problémů nevede k cíli, ale že jejich včasné a uvážlivé řešení je naopak výhodou; uvědomuje si, že svou aktivitou a iniciativou může situaci ovlivnit,





- ovládá řeč, hovoří ve vhodně formulovaných větách, samostatně vyjadřuje své myšlenky, sdělení, otázky i odpovědi, rozumí slyšenému, slovně reaguje a vede smysluplný dialog,
- se dokáže vyjadřovat a sdělovat své prožitky, pocity a nálady různými prostředky (řečovými, výtvarnými, hudebními, dramatickými apod.),
- samostatně rozhoduje o svých činnostech; umí si vytvořit svůj názor a vyjádřit jej,
- se dokáže ve skupině prosadit, ale i podřídít, při společných činnostech se domlouvá a spolupracuje; v běžných situacích uplatňuje základní společenské návyky a pravidla společenského styku; je schopné respektovat druhé, vyjednávat, přijímat a uzavírat kompromisy,
- se spolupodílí na společných rozhodnutích; přijímá vyjasněné a zdůvodněné povinnosti; dodržuje dohodnutá a pochopená pravidla a přizpůsobuje se jim,
- dokáže rozpoznat a využívat vlastní silné stránky, poznávat svoje slabé stránky,
- odhaduje rizika svých nápadů, jde za svým záměrem, ale také dokáže měnit cesty a přizpůsobovat se daným okolnostem,
- se zajímá o druhé i o to, co se kolem děje; je otevřený aktuálnímu dění.





7. Evaluační systém

7.1 Dokumenty ŠKOLY – ŠVP – TVP, soulad ŠVP – RVP

Tato oblast ověřuje naplňování stanovených záměrů a cílů v dokumentech školy a zároveň soulad školních dokumentů s cíli RVP PV.

Nástroje, které jsou zde uvedeny, jsou rámcové, pedagogové mohou využít i dalších nástrojů pro splnění daných cílů, jejich výčet pak bude předmětem TVP.



Evaluační časově neomezených plánů (= podtémat integrovaných bloků)	
1. Oblast autoevaluace (co se bude sledovat)	<i>Vyhodnotit naplnění stanovených záměrů v rámci zrealizované vzdělávací nabídky stanovit případná opatření do dalšího tematického plánu v rámci integrovaného bloku</i>
2. Prostředky autoevaluace (metody a techniky)	- záznam do č. n. plánu - konzultace učitelek - dle potřeby záznam do přehledu rozvoji dítěte, konzultace s rodiči
3. Časový plán	<i>Vždy po ukončení časově neomezeného plánu</i>
4. Odpovědnost	<i>Učitelky</i>


Evaluační podtémat jako celku jednoho integrovaného bloku	
1. Oblast autoevaluace (co se bude sledovat)	<i>Zhodnotit soulad vytvořených podtémat daného integrovaného bloku, prověřit naplnění stanovených záměrů jako celku, případná opatření</i>
2. Prostředky autoevaluace (metody a techniky)	- záznam do TVP - konzultace učitelek - pedagogické rady
3. Časový plán	<i>Po ukončení realizace daného integrovaného bloku</i>
4. Odpovědnost	<i>Učitelky</i>




Evaluační dílčích projektů	
1. Oblast autoevaluace (co se bude sledovat)	<i>Plnění záměrů, začlenění do jednotlivých integrovaných bloků</i>

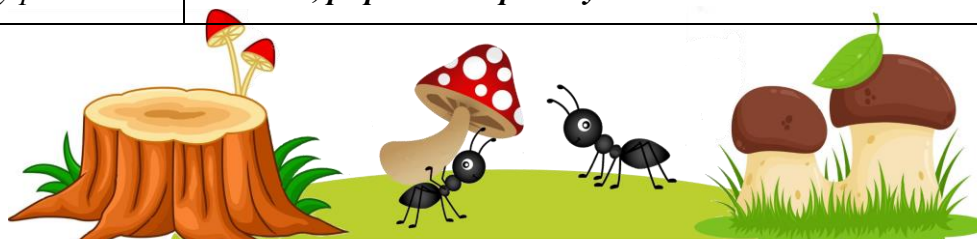




2. Prostředky autoevaluace (metody a techniky)	<ul style="list-style-type: none"> - záznam do TVP - konzultace učitelek - pedagogické rady - konzultace učitelka – rodič - konzultace učitelka – vedoucí ŠJ, vedoucí kuchařka 
3. Časový plán	<p>1 x za dva měsíce – průběh realizace</p> <p>1x ročně naplnění záměrů</p>
4. Odpovědnost	Učitelky


Evaluace doplňkového programu	
1. Oblast autoevaluace (co se bude sledovat)	Hodnocení doplňkového programu ve vztahu k naplnění záměrů a osobním pokrokům dětí. Hodnocení ve vztahu ŠVP – RVP
2. Prostředky autoevaluace (metody a techniky)	<ul style="list-style-type: none"> - konzultace s odborníky – logo hrátky - statistické vyhodnocení + zpráva – logo hrátky - vystoupení pro veřejnost - výstava pro veřejnost - konzultace – pedagogické porady
3. Časový plán	<p>2 x ročně</p> <p>1x ročně logo hrátky</p> 
4. Odpovědnost	Učitelky

Záznamy o rozvoji dítěte	
1. Oblast autoevaluace (co se bude sledovat)	Vytvořit přehledy o rozvoji, vývojových pokrocích dítěte s portfoliem
2. Prostředky autoevaluace (metody a techniky)	<ul style="list-style-type: none"> - záznamy do archů dle stanovených kritérií (grafické i písemné) - dle potřeby stanovení případných opatření - konzultace učitelek - konzultace s rodiči - pedagogické rady
3. Časový plán	2x ročně, případně dle potřeby






4.Odpovědnost	Učitelky
---------------	----------

Soulad - TVP – ŠVP – RVP	
1.Oblast autoevaluace (co se bude sledovat)	<i>Ověřit soulad TVP – ŠVP – RVP, hodnocení naplňování záměrů, vzdělávacího obsahu, podmínek, metod, forem práce, doplňkový program školy, spoluúčast rodičů</i>
2.Prostředky autoevaluace (metody a techniky)	<ul style="list-style-type: none"> - přehledy o rozvoji dětí - výstavy, vystoupení dětí - záznamy - monitoring - hospitační záznamy - autoevaluace pedagogických pracovníků - konzultace - pedagogické porady - zpráva hodnocení školy 
3.Časový plán	1 x ročně
4.Odpovědnost	Učitelky, ředitelka, zástupkyně

7.2 Průběh vzdělávání

Evaluace průběhu vzdělávání bude zaměřena na hodnocení vlastního vzdělávacího procesu, používaných metod a forem práce, uplatnění nových poznatků a zkušeností, naplnění cílů a záměru ŠVP.

Evaluace uplatněných metod, postupů, forem práce – vzdělávací proces	
1.Oblast autoevaluace (co se bude sledovat)	<i>Zhodnocení průběhu vzdělávání z hlediska používaných metod a forem práci se záměry v této oblasti v ŠVP</i> 
2.Prostředky autoevaluace (metody a techniky)	<ul style="list-style-type: none"> - monitoring - vzájemné hospitace - konzultace pedagogů - hospitace - pedagogické rady





3. Časový plán	<i>Průběžně</i>
4. Odpovědnost	<i>Učitelky, ředitelka</i>

Osobní rozvoj pedagogů	
1. Oblast autoevaluace (co se bude sledovat)	<i>Uplatnění poznatků z DVPP ve vlastní práci, autoevaluace vlastního vzdělávacího procesu, autoevaluace ve vztahu k dalšímu osobnostnímu růst</i>
2. Prostředky autoevaluace (metody a techniky)	<ul style="list-style-type: none"> - konzultace - pedagogické rady - hospitace - monitoring
3. Časový plán	<i>Průběžně</i>
4. Odpovědnost	<i>Učitelky, ředitelka</i>

7.3 Podmínky vzdělávání

Cílem evaluační činnosti v této oblasti je vyhodnocení podmínek pro průběh vzdělávání ve vztahu k podmínkám RVP PV.

Evaluace personálních podmínek	
1. Oblast autoevaluace (co se bude sledovat)	<p><i>Zhodnotit personální podmínky ve vztahu k naplnění cílů RVP</i></p> <ul style="list-style-type: none"> - kvalifikovanost pedagogického týmu - DVPP ve vztahu k ročnímu plánu a naplnění stanovených cílů - normativní počty pedagogických pracovníků x počty dětí - normativní počty provozních zaměstnanců - efektivita- personální zabezpečení ŠJ, MŠ
2. Prostředky autoevaluace (metody a techniky)	<ul style="list-style-type: none"> - průběžné vzdělávání pedagogických pracovníků - kontrolní činnost - hospitace - pedagogické a provozní rady
3. Časový plán	<i>1x ročně</i>
4. Odpovědnost	<i>ředitelka, všichni zaměstnanci</i>





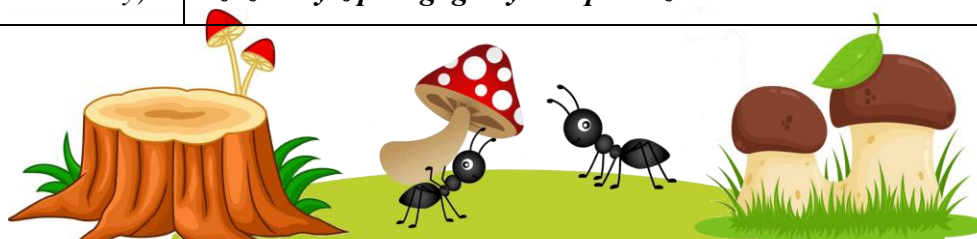
Evaluace materiálních podmínek	
1. Oblast autoevaluace (co se bude sledovat)	Zhodnotit podmínky školy ve vztahu k naplňování záměrů ŠVP - budova, technický stav - vybavení tříd – nábytek - pomůcky, hračky - zahrada + zahradní náčiní - školní kuchyně - vybavení
2. Prostředky autoevaluace (metody a techniky)	- záznamy z pedagogických a provozních rad - záznamy z kontrolní činnosti - fotodokumentace - prověrky BOZP
3. Časový plán	1x ročně
4. Odpovědnost	Všechny pracovnice dle místa pracovní působnosti



Evaluace organizačních podmínek školy	
1. autoevaluace (co se bude sledovat)	Zhodnotit účelnost a vhodnost organizace a režimového uspořádání ve vztahu k naplňování záměrů ŠVP
2. Prostředky autoevaluace (metody a techniky)	- monitoring - hospitace - kontrolní činnost - záznamy z pedagogických a provozních rad - konzultace
3. Časový plán	1 x ročně
4. Odpovědnost	Všechny pracovnice dle profesní odpovědnosti a místa výkonu práce



Evaluace ekonomických podmínek školy	
1. Oblast autoevaluace (co se bude sledovat)	Zhodnotit činnost v oblasti ekonomiky školy, čerpání mzdových prostředků Čerpání příspěvků od obce Čtvrtletní a roční uzávěrky
2. Prostředky autoevaluace (metody a techniky)	- tabulky - zprávy a rozbory - záznamy z pedagogických a provozních rad





	- konzultace
3.Časový plán	Přehledy čerpání 4x ročně Ostatní průběžně
4.Odpovědnost	Účetní, ředitelka-dle stanovených kompetencí

7.4 Spolupráce

Cílem této oblasti je vyhodnocení stanovených záměrů v ŠVP.

Evaluace spolupráce s rodinou	
1.Oblast autoevaluace (co se bude sledovat)	Úspěšnost zvolených metod, forem spolupráce a naplnění stanovených záměrů v této oblasti v ŠVP
2.Prostředky autoevaluace (metody a techniky)	- fotodokumentace - záznamy z doplňkového programu školy - dotazníky - rozhovory s rodiči, mimoškolní akce s rodiči - pedagogické a provozní rady - monitoring
3.Časový plán	1 x ročně
4.Odpovědnost	Učitelky, ředitelka, rodiče – dotazníky




Evaluace spolupráce se ZŠ, zřizovatelem, veřejností	
1.Oblast autoevaluace (co se bude sledovat)	Vyhodnotit kvalitu a účelnost zvolených metod ve vztahu naplnění stanovených záměrů v ŠVP
2.Prostředky autoevaluace (metody a techniky)	- fotodokumentace - záznamy - konzultace s partnery - vystoupení dětí - výstava - články do tisku - den otevřených dveří - webové stránky školy





3. Časový plán	1 x ročně
4. Odpovědnost	ředitelka, pracovnice dle stanovených povinností;

7.5 Kontrolní a hodnotící činnost

Kontrolní a hodnotící činnost provádí		Časový plán
Ředitelka	<ul style="list-style-type: none"> - kontrolní a hodnotící činnost celé MŠ i ŠJ - hospitační činnost - pedagogické rady - pracovní porady - diskuse a rozhovory se zaměstnanci, s rodiči, s kolegyněmi z jiných MŠ a ZŠ - vyhodnocování znalostí pracovníků po vzdělávací akci - analýzy vlastní řídicí a vzdělávací práce - hodnocení vzdělávacího procesu celé MŠ 	<p>Průběžně</p> <p>1x ročně</p> <p>5x ročně</p> <p>Dle potřeby 4 – 5x ročně</p> <p>Průběžně</p> <p>Po vzdělávací akci</p> <p>Průběžně</p> <p>1x ročně</p>
Učitelky	<ul style="list-style-type: none"> - kontrola bezpečnosti prostorů MŠ - kontrola pomůcek, hraček z pohledu vhodnosti pro předškolní děti i z pohledu bezpečnosti - hodnocení vlastní vzdělávací práce s dětmi - vedení diagnostických záznamů o dětech 	<p>Průběžně</p> <p>Průběžně</p> <p>Průběžně</p> <p>3x ročně</p>
Údržba	<ul style="list-style-type: none"> - kontrola bezpečnosti prostorů MŠ i zahrady 	Průběžně.
Školnice	<ul style="list-style-type: none"> - kontrola úklidu - kontrola skladu čisticích prostředků 	<p>Průběžně</p> <p>Průběžně</p>
Vedoucí ŠJ	<ul style="list-style-type: none"> - kontrola a hodnocení práce kuchařky - kontrola dodržování kritických bodů - kontrola úklidu v kuchyni - kontrola skladu potravin - kontrola dodržování bezpečnosti práce ve ŠJ - kontrola bezpečnosti prostorů ŠJ - hodnocení kvality jídla 	<p>Průběžně</p> <p>Průběžně</p> <p>Průběžně</p> <p>Průběžně</p> <p>Průběžně</p> <p>Průběžně</p> <p>Průběžně</p>
Kuchařka	<ul style="list-style-type: none"> - kontrola nádobí a ostatního zařízení ŠJ z pohledu bezpečnosti 	Průběžně

